

Office 365 A3 方案說明

電子計算機中心

112年11月23日



簡報電子檔



報告大綱

1

緣由及方案比較

2

Office 365 A3 方案影響

3

上線時程及內容規劃

4

下載與啟用

5

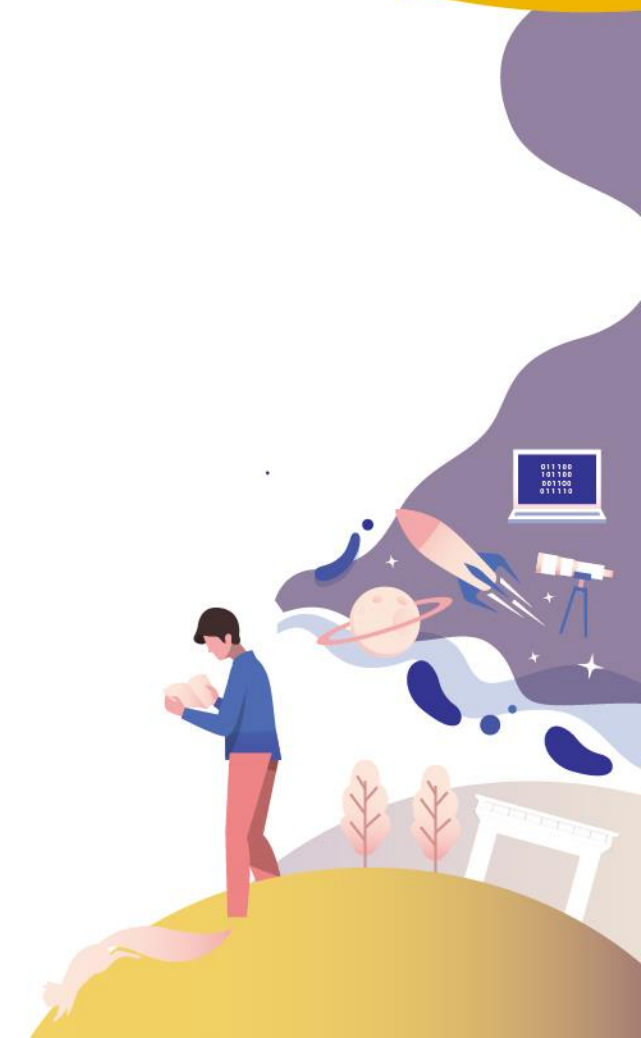
支援與服務、常見問題



緣由 1/2

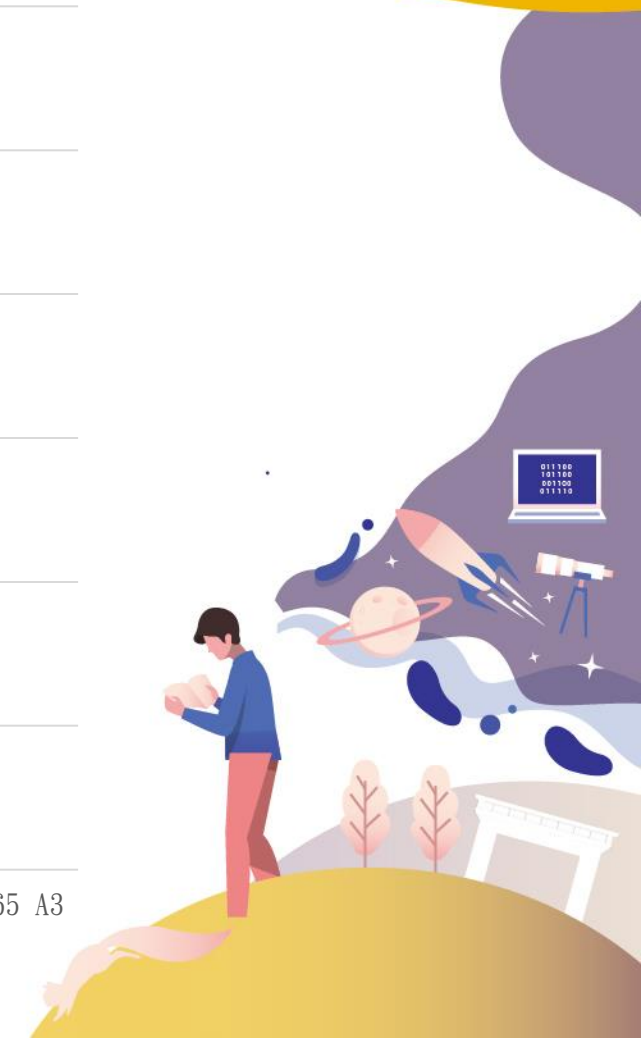
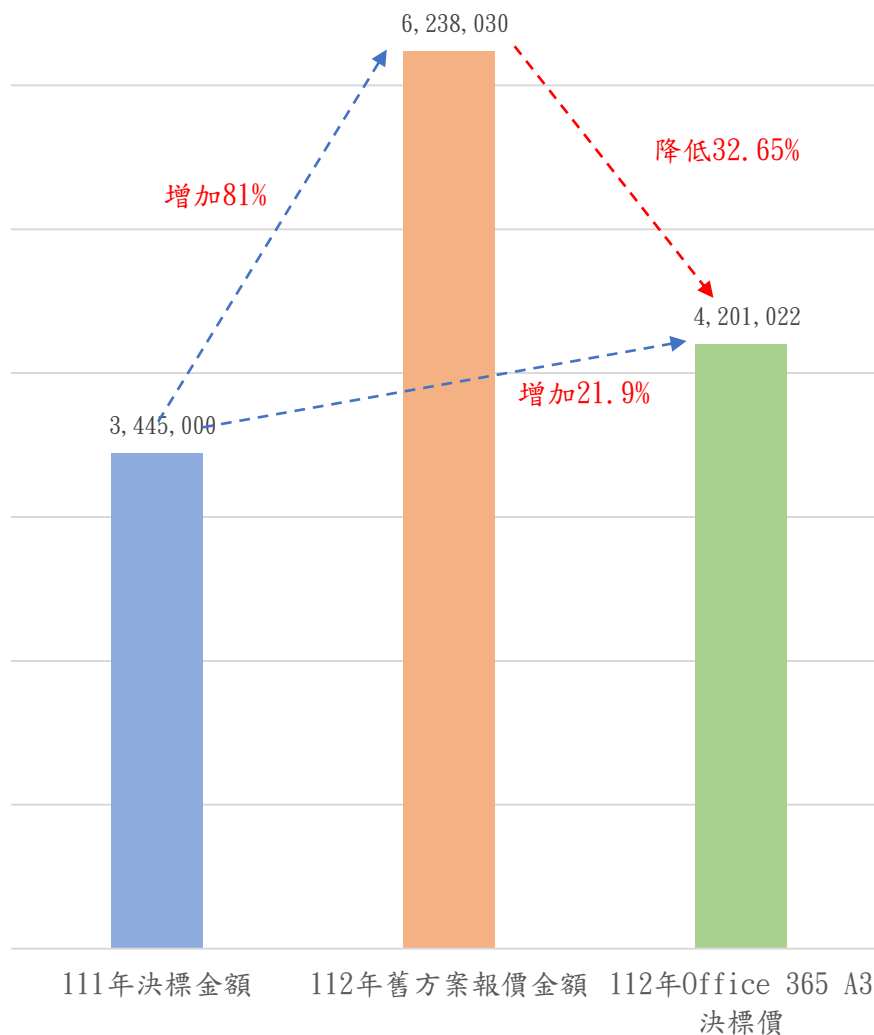
1. 微軟105年起即逐漸停止全台大專校院舊方案（OVS-ES）。
2. 微軟針對簽訂舊方案（OVS-ES）的大專校院不斷調漲價格，藉以要求轉成 Office 365 A3 方案。
3. 109年周主秘帶領本校團隊向微軟爭取到 3 年凍漲（109-111年決標價 3,445,000）。

學校	轉用年份
清華大學	105
成功大學	107
交通大學(合併前)	107
東華大學	108
中山大學	109
中興大學	109
台中教育大學	109
政治大學	110



緣由 2/2

- 今（112）年凍漲時間已到，本校面臨全台大專校院均漲價7%且授權數須購足至報部人數等雙漲難題，因此今年起轉為使用 Office 365 A3 方案。
- 舊方案報價金額 6,238,030；Office 365 A3 方案決標價 4,201,022。



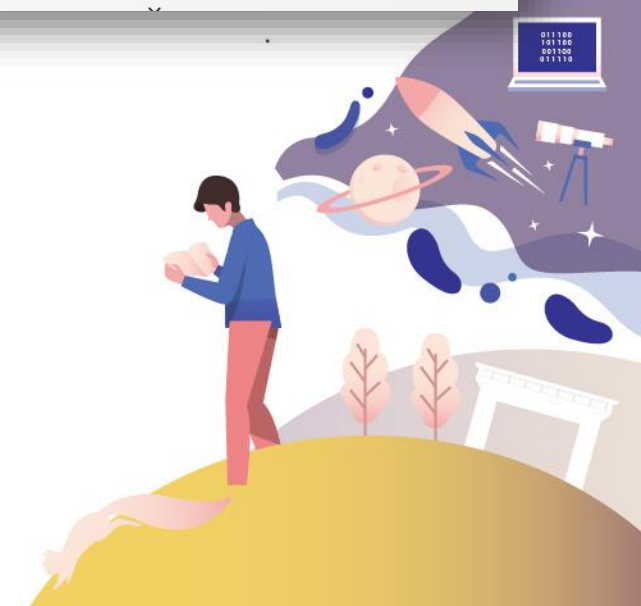
Office 365 A3 與舊方案比較

	Office 365 A3	舊方案 (OVS-ES)	Office 365 A1 (附贈)
作業系統	Windows升級版最新版	Windows升級版最新版	
Office 文書軟體	最新離線版及線上版 Word、Excel、PowerPoint、 Outlook、Access、Publisher	最新離線版 Word、Excel、PowerPoint、 Outlook、Access、 Publisher	線上版 Word、Excel、PowerPoint、 Outlook、Access、 Publisher
Office 支援載具	電腦、筆電、平板及行動裝置	電腦、筆電	無提供離線版，故不適用
VISIO	教職員及電腦教室	教職員、學生及電腦教室	
線上版編輯	所有載具均可進行編輯，含 APP及瀏覽器	不提供	僅能使用電腦及筆電瀏覽器
認證方式	帳號啟用	KMS認證	
離線版授權 可安裝數量	最多可以安裝於5台裝置	可安裝於1台裝置	
畢業生	不再提供	使用畢業當時版本	不提供



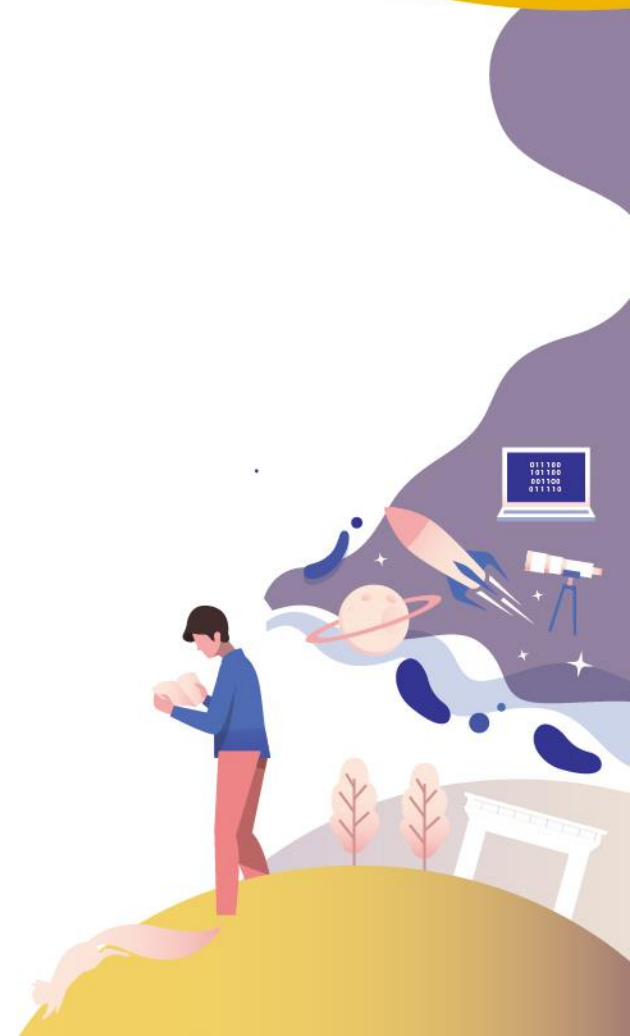
Office 365 A3 方案影響-教職員 1/2

1. Office 365 A3 授權可以安裝的裝置數量從1台裝置增加為5台。
 - 舊方案授權居家辦公裝置1台，校內設備不受限制。
 - Office 365 A3 方案授權個人帳號可安裝數量為5台。
2. 教職員可以沿用現行作法。
 - 不需做任何變動。
 - 維持從 CA 下載 Windows 、 Office 單機版，然後進行 KMS 啟用的作法。
3. 教職員可以與現行作法併用 Office 365 A3 。
 - 校內設備使用 KMS 認證，行動裝置使用 Office 365 A3 。
 - 校內設備不會佔用個人5台裝置授權。



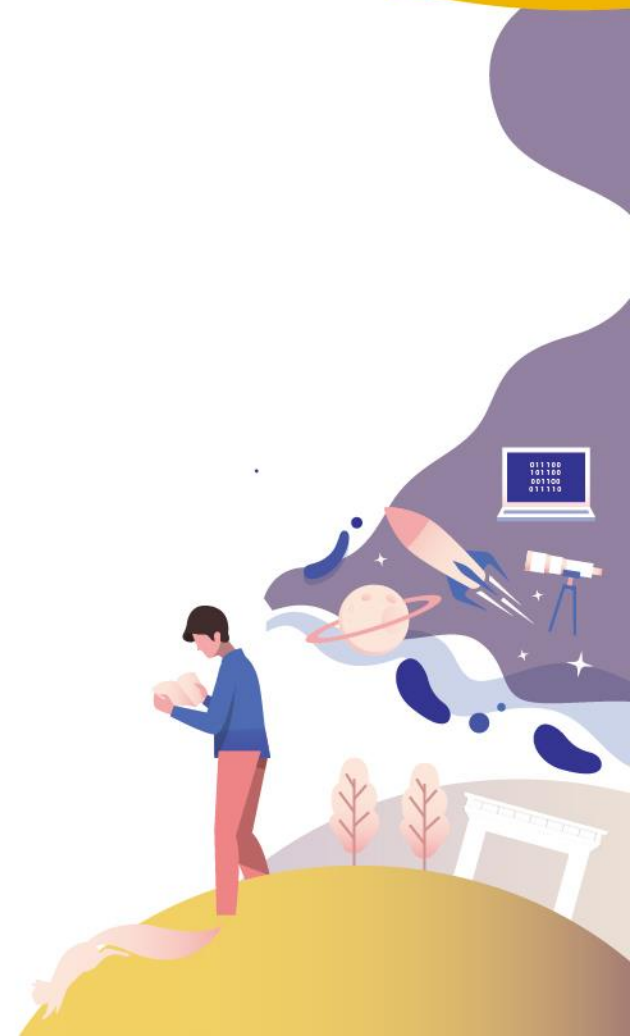
Office 365 A3 方案影響-教職員 2/2

4. 教職員可以選擇只使用 Office 365 A3 。
 - 所有裝置都是相同的認證方式，方便管理裝置授權。
 - 不需要每180天進行 KMS 認證。
5. Office 365 A3 支援的載具均可進行編輯，不再只有唯讀。
 - 桌上型電腦、筆記型電腦、行動電話及平板 APP。
 - Windows、macOS、Android、iOS。



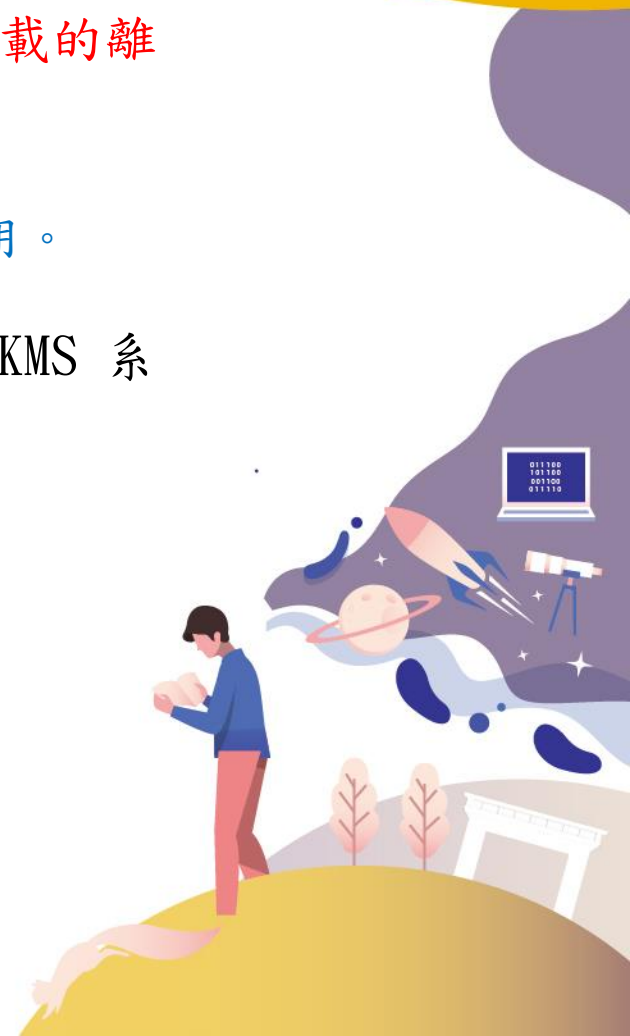
Office 365 A3 方案影響-在學生 1/3

1. 學生只能使用 Office 365 A3 進行啟用。
 - 一定要申請本校 Office 365 帳號。
2. Office 365 A3 授權可以安裝的裝置數量從1台裝置增加為5台。
 - Office 365 A3 方案授權個人帳號可安裝數量為5台。
3. Office 365 A3 支援的載具均可進行編輯，不再只有唯讀。
 - 桌上型電腦、筆記型電腦、行動電話及平板 APP 。
 - Windows、macOS、Android、iOS 。

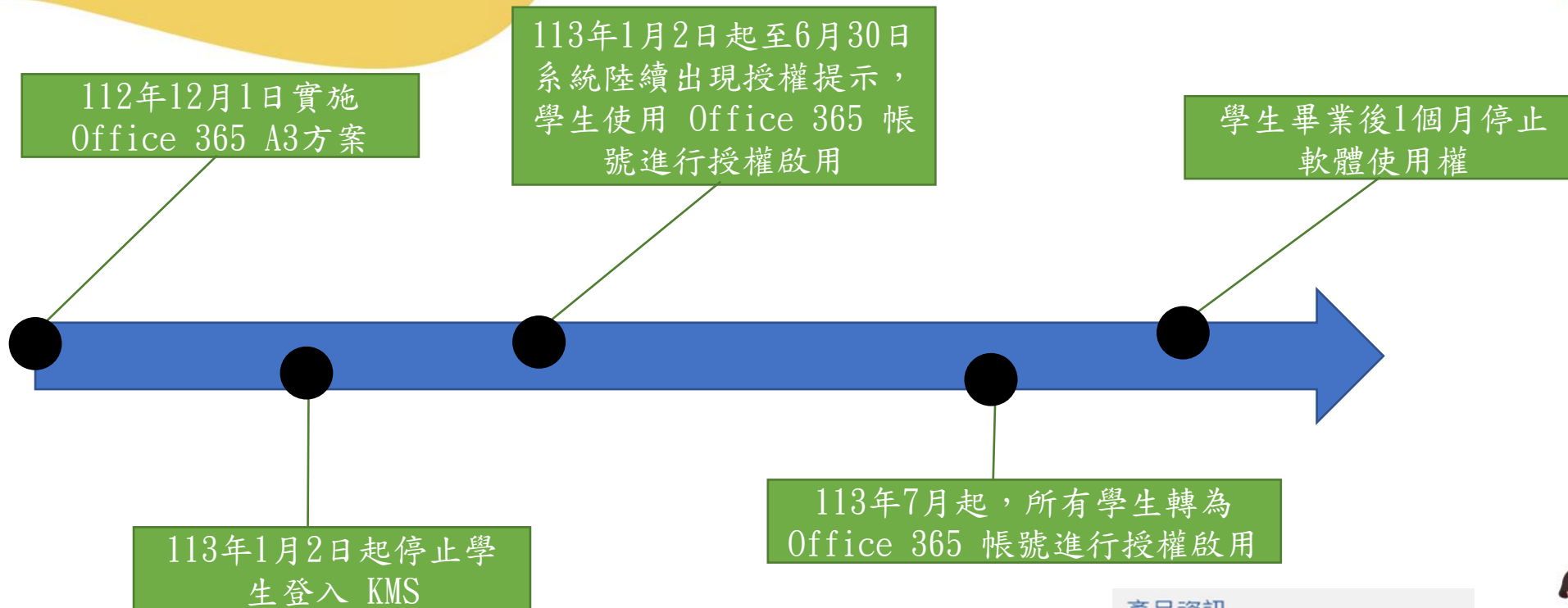


Office 365 A3 方案影響-在學生 2/3

4. 安裝 Office 單機版的電腦，必須移除並重新安裝 Office 365 網站下載的離線版。
 - 學生未來僅需使用Office 365 即可完成 Windows 及 Office 365 離線版啟用。
5. 112年12月實施 Office 365 A3 方案，113年1月2日後學生不能再進入 KMS 系統。
6. 畢業後沒有使用權。



Office 365 A3 方案影響-在學生 3/3



啟用

Windows
版本 Windows 10 專業版
啟用 Windows 未啟用
產品識別碼 00330-80108-86453-AA487
產品金鑰 XXXXX-XXXXX-XXXXX-XXXXX-MG9TT

我們無法在此裝置上啟用 Windows，因為您不具有有效的數位授權或產品金鑰。如果您認為您擁有有效的授權或金鑰，請選取下方的「疑難排解」。錯誤碼: 0xC004C060
若您有啟用問題，請選取 [疑難排解] 以嘗試並修正問題。

產品資訊

 **Office**

需要啟動
Microsoft Office 專業增強版 2016
此產品包含

變更產品金鑰



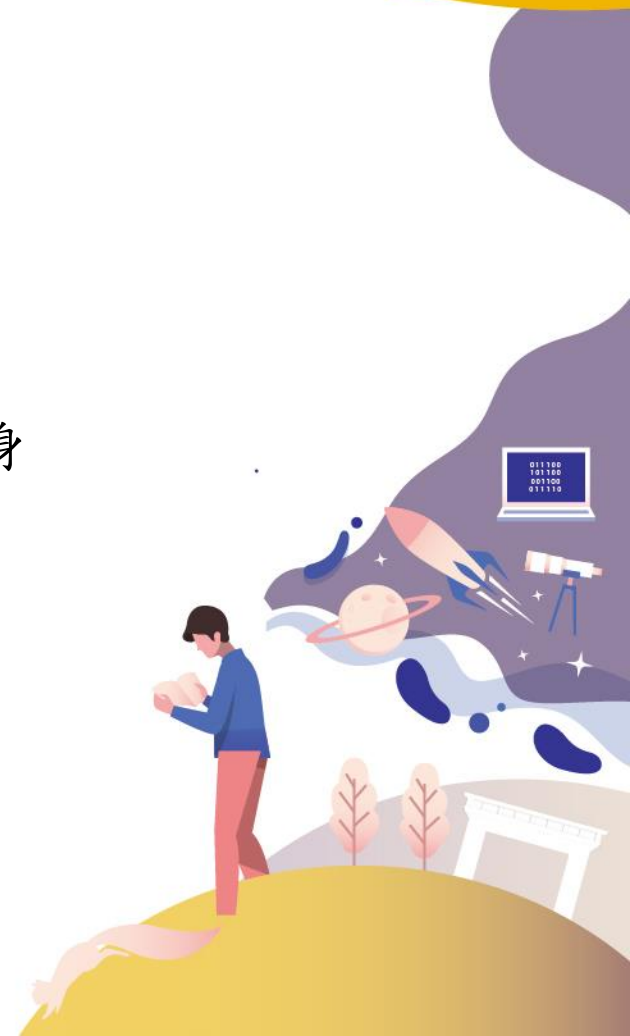
Office 365 A3 方案影響-畢業生

1. 未來不再提供本校歷年及未來所有畢業生校園授權軟體使用權。
 - 微軟從102年起即不再提供畢業生 Windows 及 Office 永久使用權，僅予畢業生使用畢業當時版本的暫時使用權，此暫時使用權因為微軟改變授權內容已被收回，故無法再提供本校畢業生軟體使用權。
2. 112年12月1日起不再提供登入校園授權網站下載 Windows 及 Office。
3. 113年3月1日起將不再提供登入 KMS 系統。



Office 365 A3 方案影響-其他身份

1. 以下身份原本就不提供軟體使用權，故無影響。
2. 退休或離職教職員-受限於合約內容，無法提供使用。
3. 休學生-休學期間暫停 Office A3 使用權，復學後由系統自動恢復。
4. 其他不具學籍身份之學生-例如（但不限於）交換生、推廣教育學生等身份不提供使用。



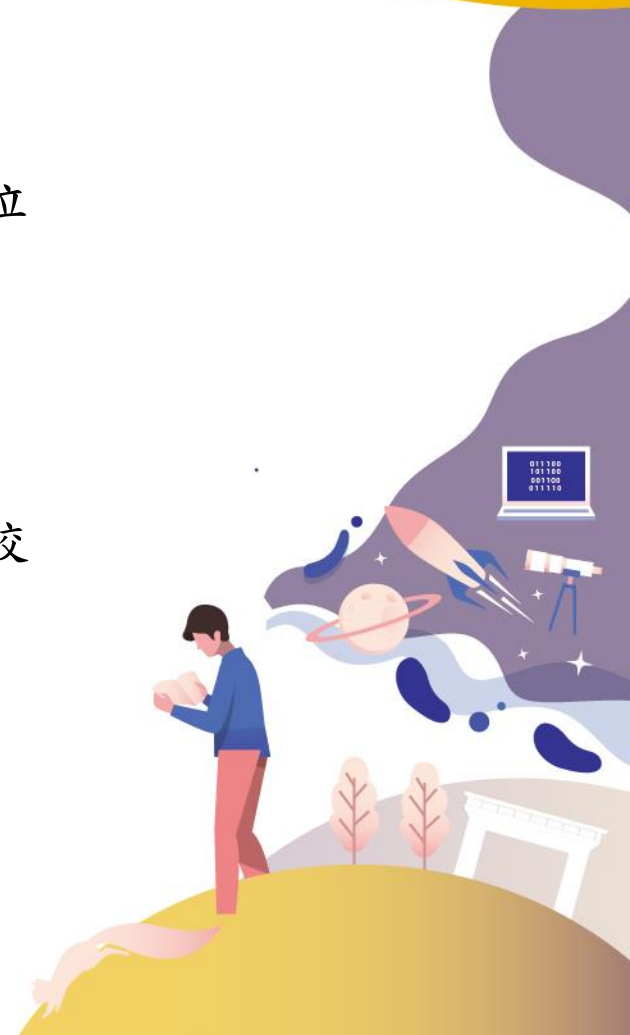
上線時程及內容規劃 1/2

1. 11月13日行政會議說明。
2. 11月14日11點辦理教職員說明會-志希館I204階梯教室。
3. 11月14日12點辦理學生說明會-志希館I204階梯教室。
4. 11月23日於 SNMG 會議報告，參加成員為各單位 SNMG 同仁及網管同學-志希館I204階梯教室。



上線時程及內容規劃 2/2

5. 12月1日全校正式轉為 Office 365 A3 授權。
6. 12月1日起本校現有 Office 365 A1 使用者（教職員691位、學生6197位-1121110）由電算中心轉為 A3 授權，使用者不需重新申請。
7. 12月起新申請者直接派發 A3 授權。
8. Office 365 A3 方案簡報電子檔於中心首頁公告，以及 Email 通知全校教職員生。



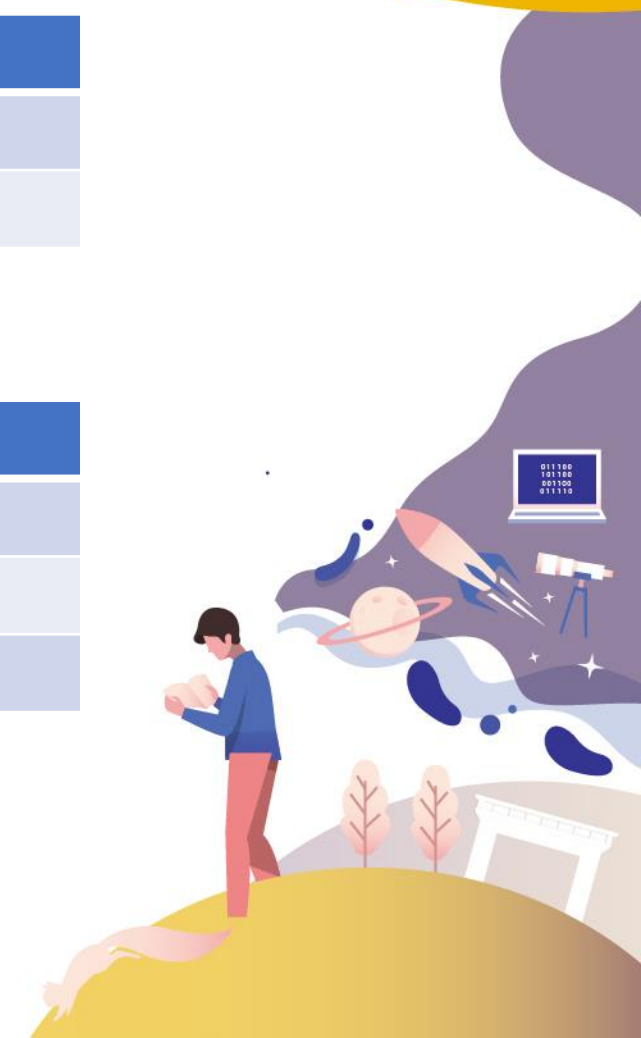
下載及啟用

下載

校園授權軟體網站 (簡稱CA)	微軟Office 365 網站
https://software.ncu.edu.tw	https://portal.office.com

啟用

KMS系統	0365帳號啟用
https://kms.cc.ncu.edu.tw/KMS/	https://portal.office.com
僅教職員及校內設備	教職員及學生



下載-校園授權軟體網站 (CA)

- CA 網站可下載 Window10、11 的 ISO 檔。
- CA 網站所下載 Office 稱為 **Office 單機版**
- <https://software.ncu.edu.tw>

軟體下載 - 作業系統



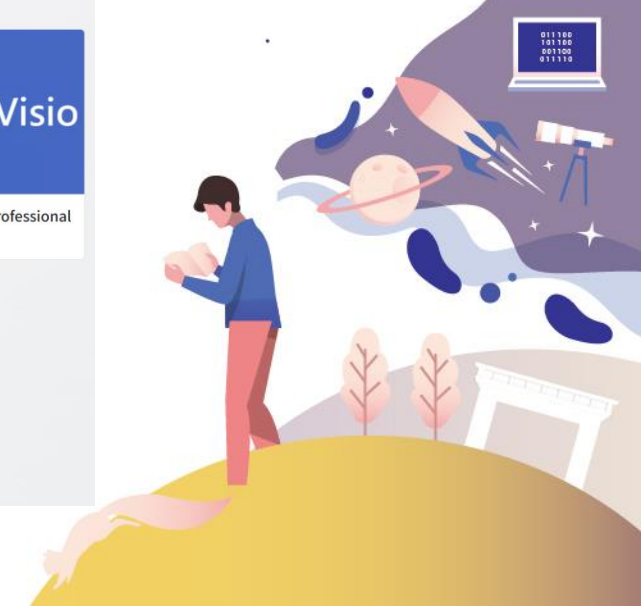
Windows 11 企業版



Windows 10 企業版

軟體下載 - 文書軟體

 Microsoft Office 2021 Professional Plus	 Microsoft Office 2021 Standard for Mac	 Microsoft Visio Professional 2021	 Microsoft Visio Professional 2019
 Microsoft Office 2019 Professional Plus	 Microsoft Office 2016 Professional Plus	 Microsoft Visio Professional 2016	



啟用-KMS

- 使用本校 Portal 帳號登入 KMS 系統(僅限教職員)
- <https://kms.cc.ncu.edu.tw/KMS/>

KMS 服務系統 Home English 登入

歡迎使用中央大學 KMS 線上授權服務系統 ...

本系統目前採用新式的 Portal OAuth 授權方式登入,
本網址 <https://kms.cc.ncu.edu.tw/KMS> 與 <https://portal.ncu.edu.tw> 均使用 SSL 安全連線, 如出現憑證錯誤, 請勿繼續使用

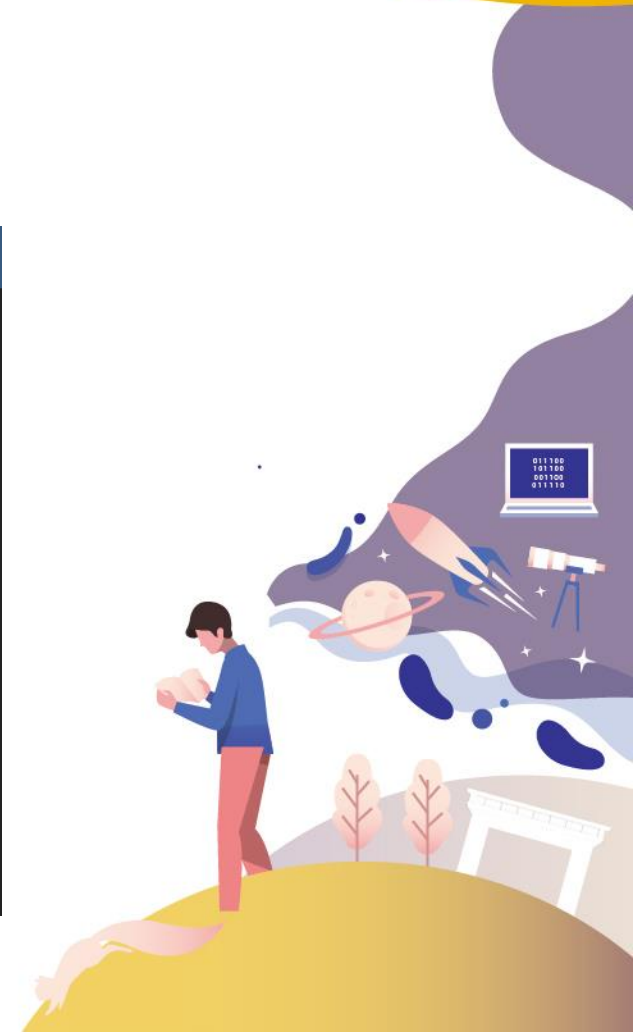
請點 [Sign In](#) 將轉址至 <https://portal.ncu.edu.tw/> 進行授權

公告

親愛的師生您好
由於微軟政策及授權內容的改變, 已對本校施行多年的校園授權合約造成影響。根據新的政策, 本校將轉為使用 Office 365 A3 方案, 而 Windows 及 Office 的授權啟用方式將有以下調整:

- 教職員: 依現行方式進行 KMS 啟用或 Office 365 帳號啟用。
- 在學生: 使用 Office 365 帳號進行啟用。(在學生指具有有效學籍之學生)
- 休學生: 休學期間暫停 Windows 及 Office 使用權, 復學後恢復使用權。
- 畢業生: 不再享有使用 Windows 及 Office 權利。
- 校內電腦設備: 僅能使用 KMS 進行啟用。

如果您目前正在使用 KMS 認證服務, 在正式公告時程之前, 您可以繼續使用本服務。
再次感謝您的理解, 我們會竭盡所能繼續為您提供支援。如果您有任何其他問題或疑慮, 請隨時向電算中心查詢。
電算中心服務櫃台 分機 57555、57566



下載-微軟Office 365 網站

- 使用 Office 365 A3 的必要條件為具有 username@office365.ncu.edu.tw 帳號
- 申請網址 - <https://ncu.edu.tw/office365/>

Office 365 首頁 暫時恢復帳號 English

公告

一、新的Office365 服務系統上線後，申請規則將會有以下改動：

1. Office365帳號由一個人可申請一個帳號，改為一個portal帳號可申請一個帳號
2. 學生申請Office365的帳號統一為學號(舊帳號不受影響)

二、現有帳號將會有以下調整：

1. 若帳號使用者有多個身分(ex. 教職員、學生)，將會優先將帳號歸屬於教職員的portal帳號。
2. 若帳號使用者為學生，將會將帳號歸屬於最新的學號的portal帳號。

歡迎使用中央大學 Office365 服務系統

請以Portal帳號登入來使用本系統

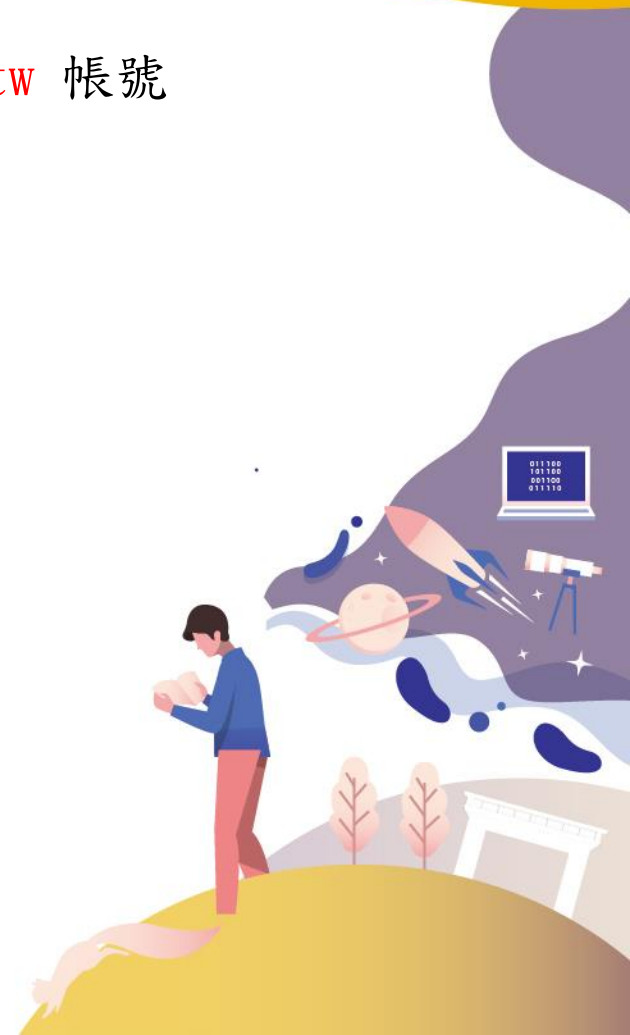
- [登入](#)

Office365 介紹

- 永遠使用最新版本的Office Online。
- 整合各項服務的完整Office 體驗
- iPhone、Android手機與Windows Phone可透過專用的Office Mobile應用程式，隨時隨地輕鬆存取所有文件(APP 目前未開放編輯功能，僅能以唯讀方式檢視文件)。
- 享有 1 TB 的 OneDrive 雲端空間容量(2024年起改為100G)。
- 享有50G EMAIL空間。

[Office 365 服務說明](#)

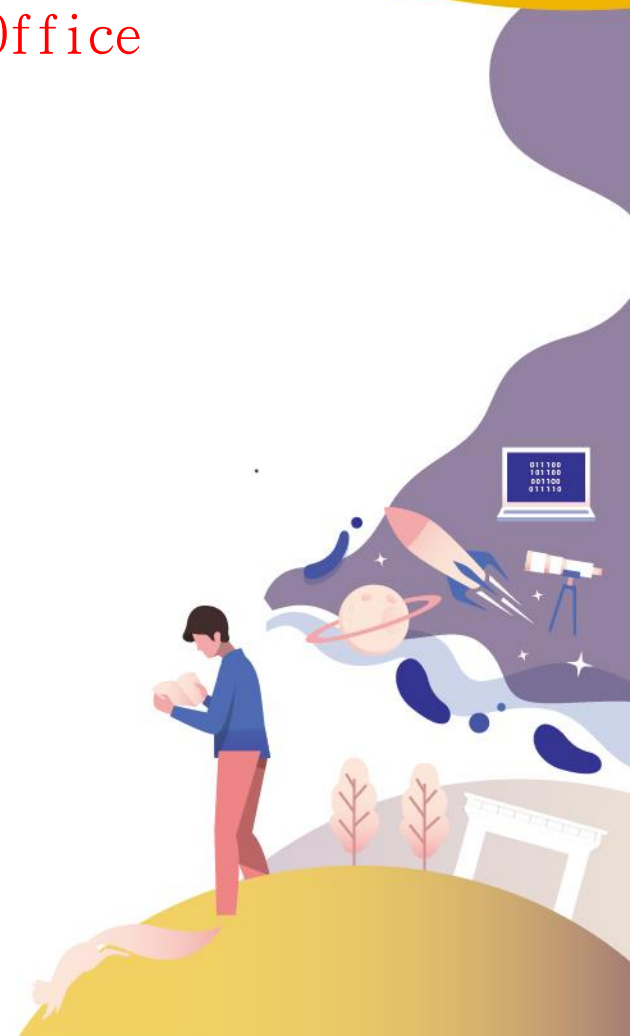
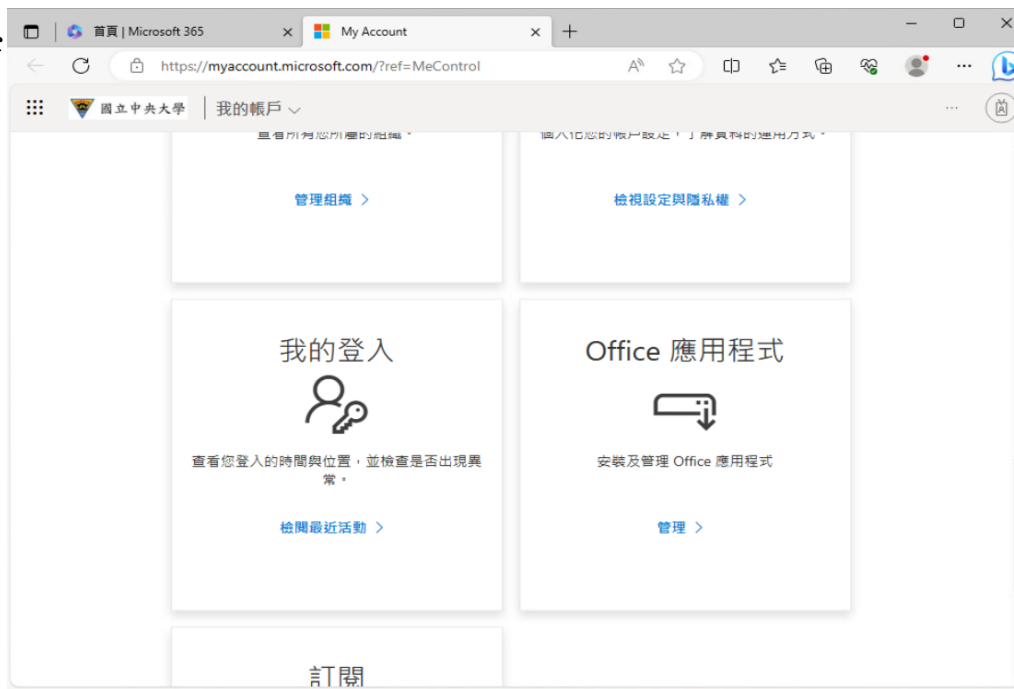
使用Office365服務



下載-微軟Office 365 網站

- 使用 Office 365 帳號登入微軟 Office 365 網站下載的 Office 稱為 **Office 365 離線版**

- <https://portal.office.com>



啟用 - 0365 帳號啟用

設定

首頁

尋找設定

帳戶

- 您的資訊
- 電子郵件與帳戶
- 登入選項
- 存取公司或學校資源
- 其他使用者
- 同步您的設定

您的資訊



張二川 (CIC0512)
cic0512@office365.ncu.edu.tw
系統管理員

設定與權限等
[管理我的帳戶](#)

建立您的圖片

- 攝影機
- 瀏覽尋找其他圖片

來自網站的說明

[登入您的 Microsoft 帳戶](#)
[建立 Microsoft 帳戶](#)

Word 張二川 (cic0512)

帳戶

使用者資訊

張二川 (cic0512)
cic0512@office365.ncu.edu.tw

[變更相片](#)
[資訊](#)
[登出](#)
[切換帳戶](#)

帳戶隱私權
[管理設定](#)

Office 背景:
無背景

Office 佈景主題:
彩色

已連結的服務:

- OneDrive - 國立中央大學
cic0512@office365.ncu.edu.tw
- 網站 - 國立中央大學
cic0512@office365.ncu.edu.tw

[新增服務](#)

產品資訊

Microsoft

cic0512@office365.ncu.edu.tw 的 訂閱產品
Microsoft 365 Apps 企業版

此產品包含

[管理帳戶](#) [切換授權](#)

[更新選項](#)

Microsoft 365 和 Office 更新

系統會自動下載並安裝更新。

[關於 Word](#)

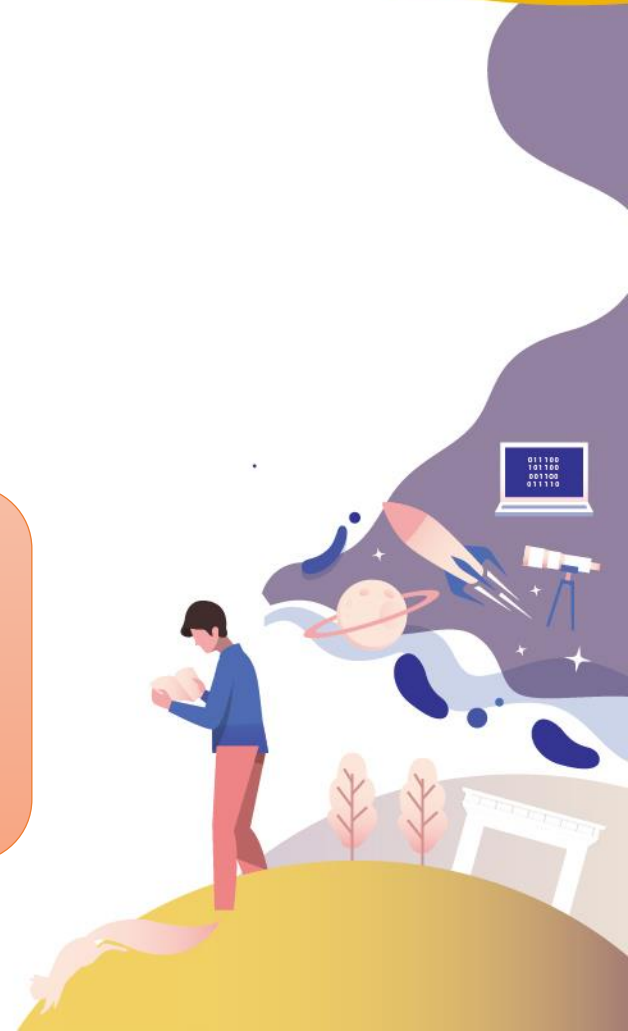
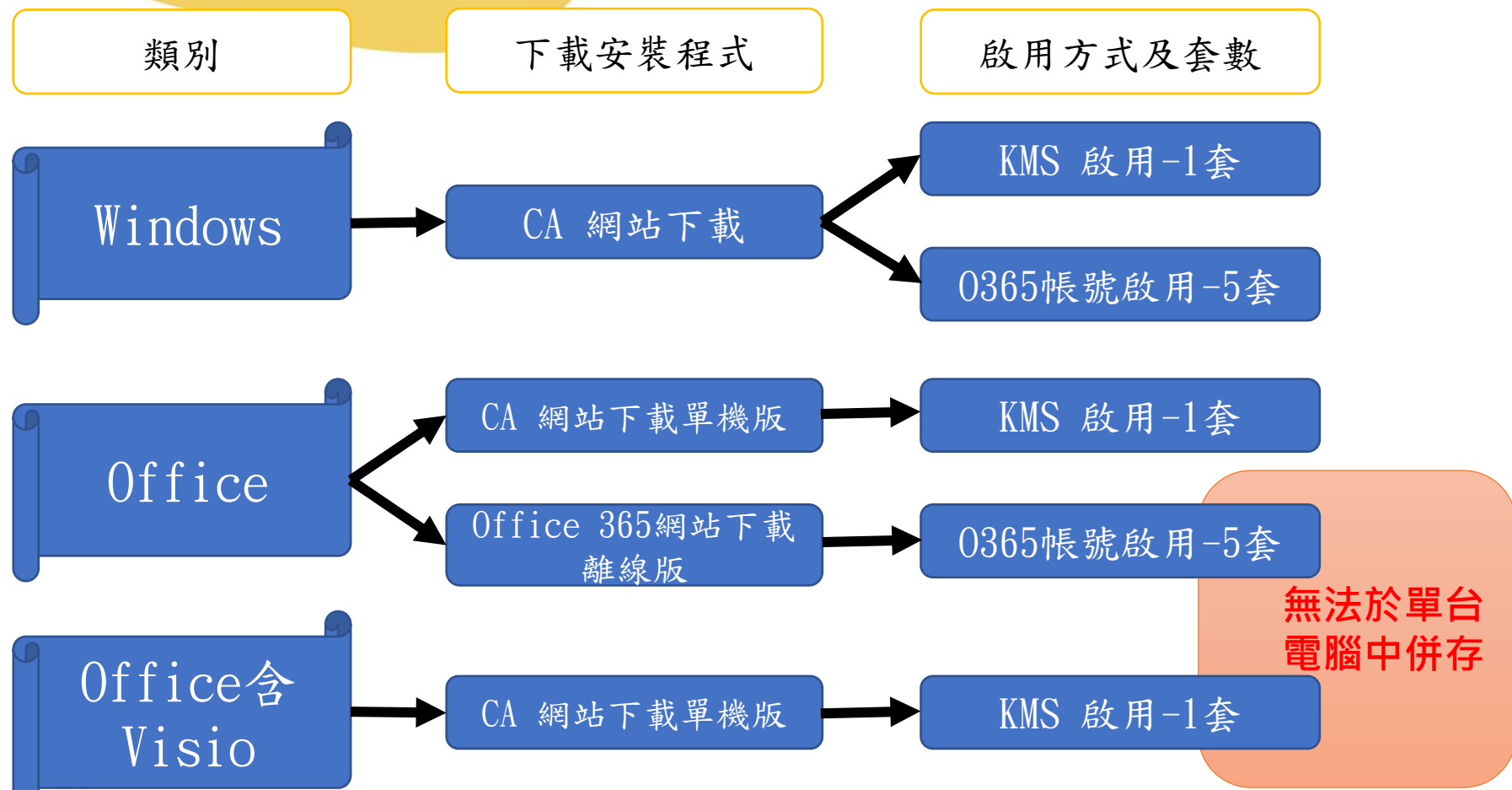
關於 Word
深入瞭解 Word、支援、產品識別碼與著作權資訊。
版本 2309 (組建 16827.20130 隨選即用)
目前過道

[新增功能](#)

新增功能
查看最近已安裝的更新。

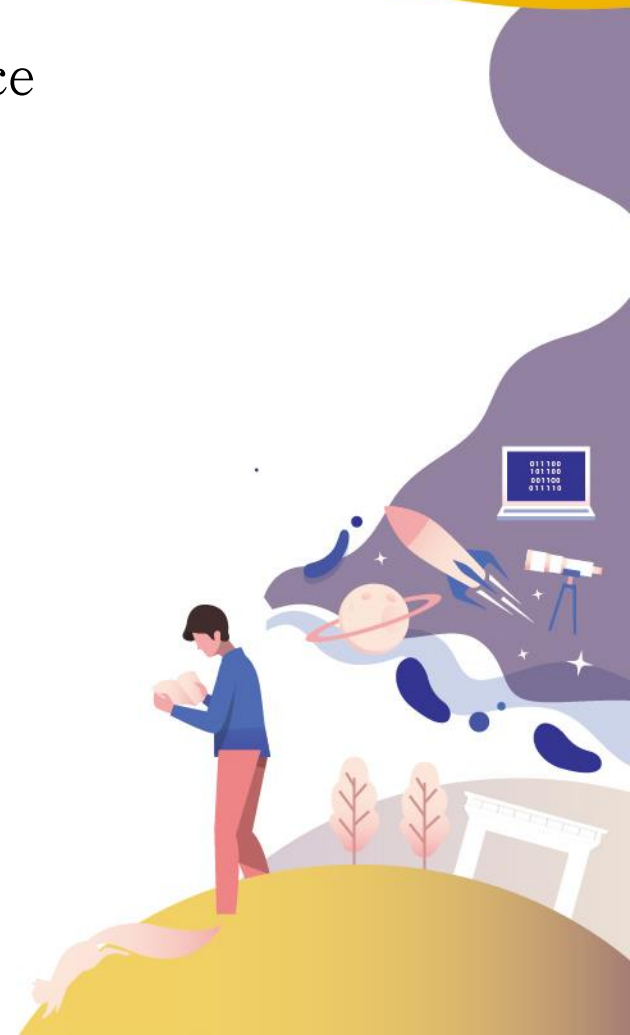
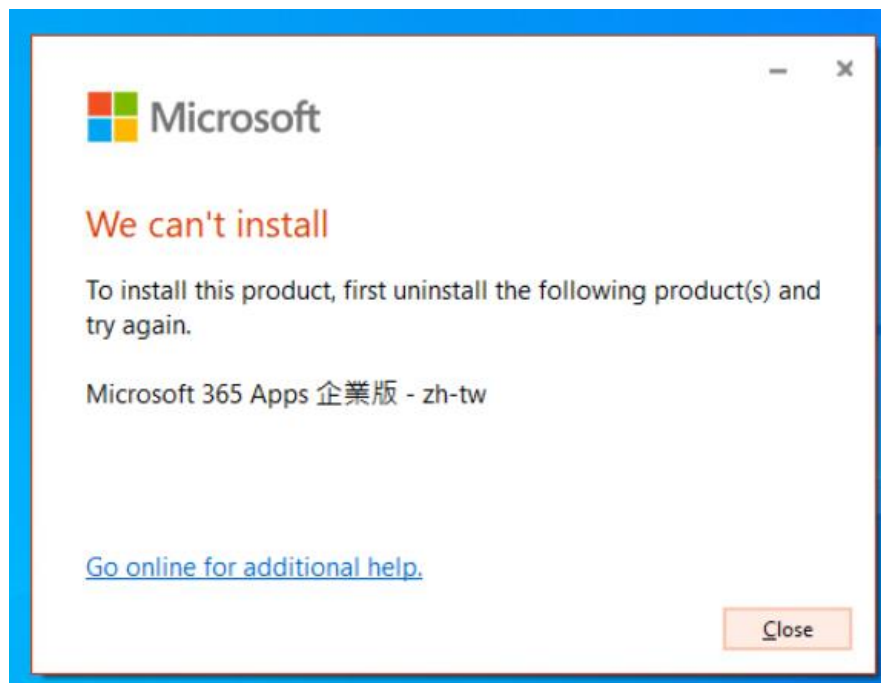


下載及啟用-教職員



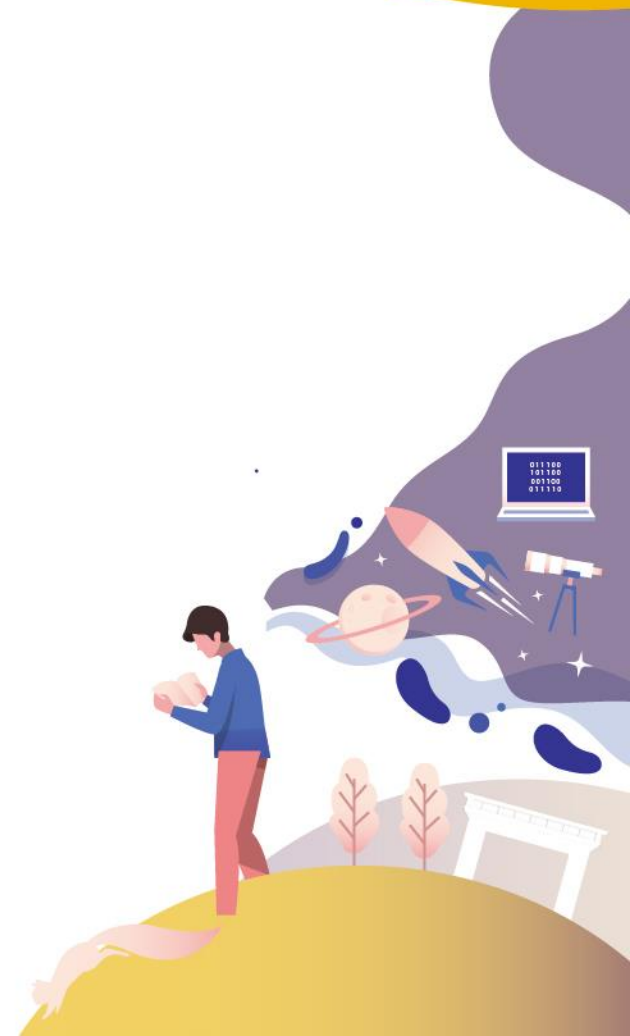
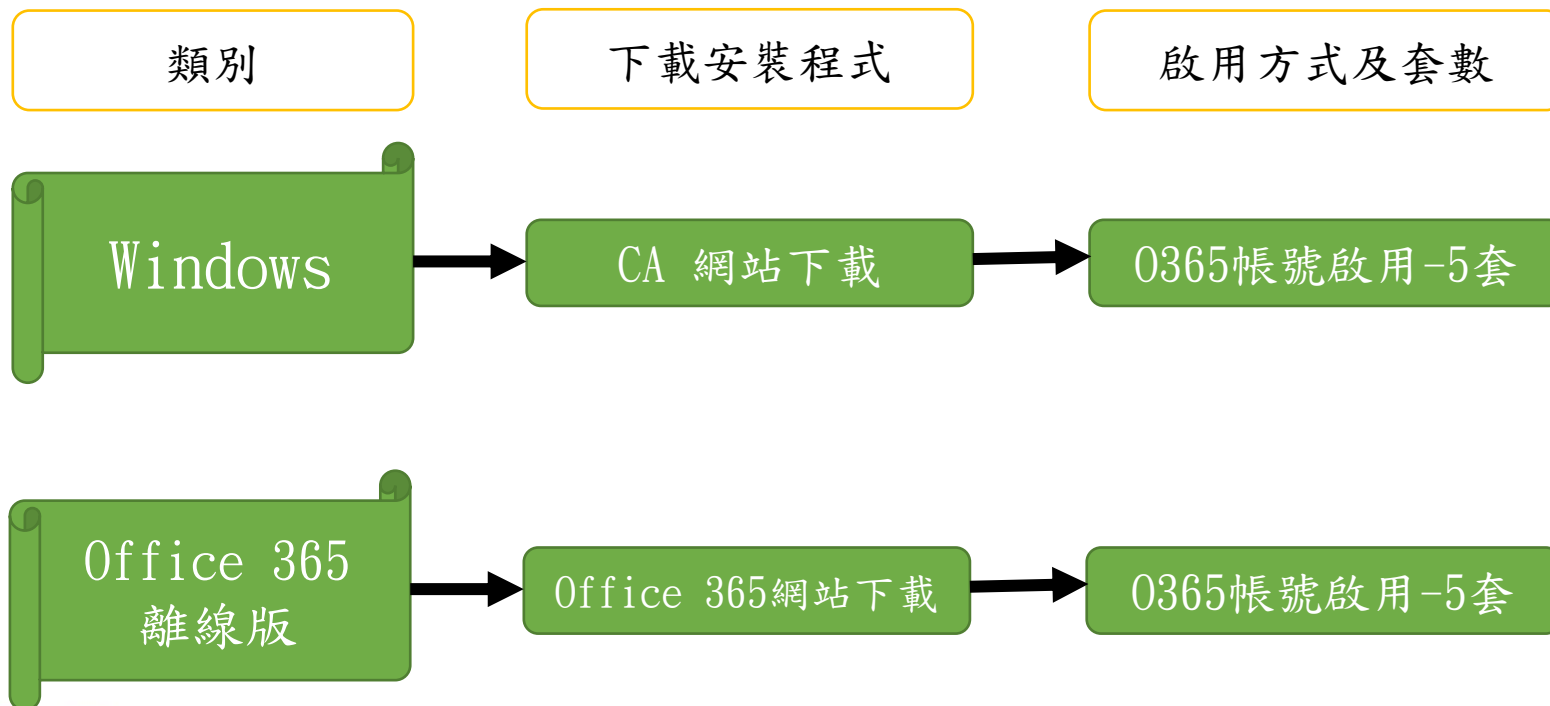
安裝 Visio 注意事項

- 由於 Visio 不能與 Office 365 程式並存，故要安裝 Visio 的話，Office 也一併要從校園授權軟體網站下載單機版，啟用方式為 KMS 啟用。



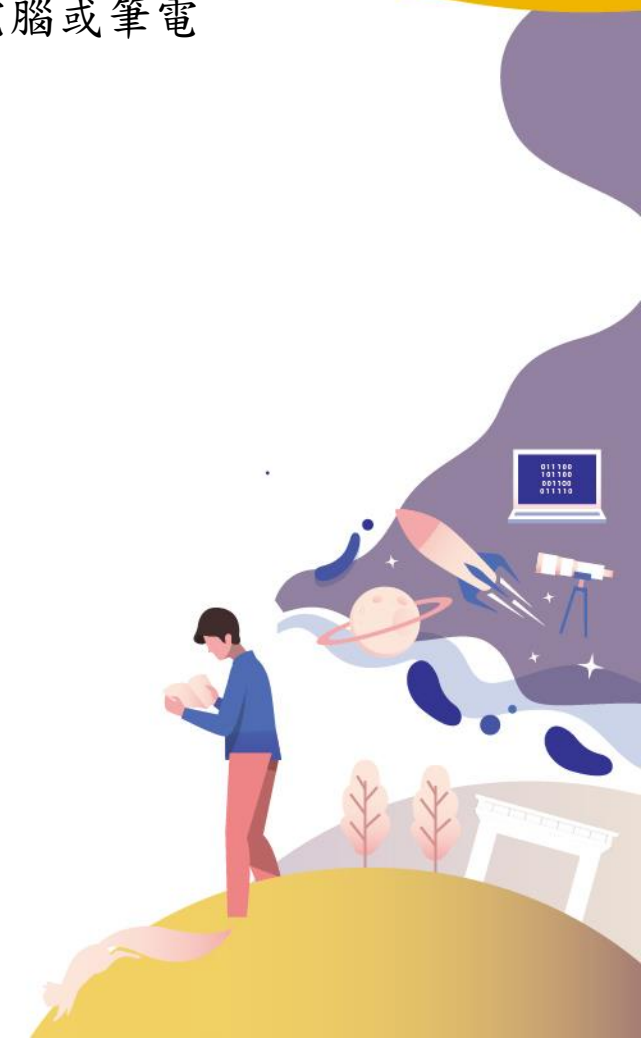
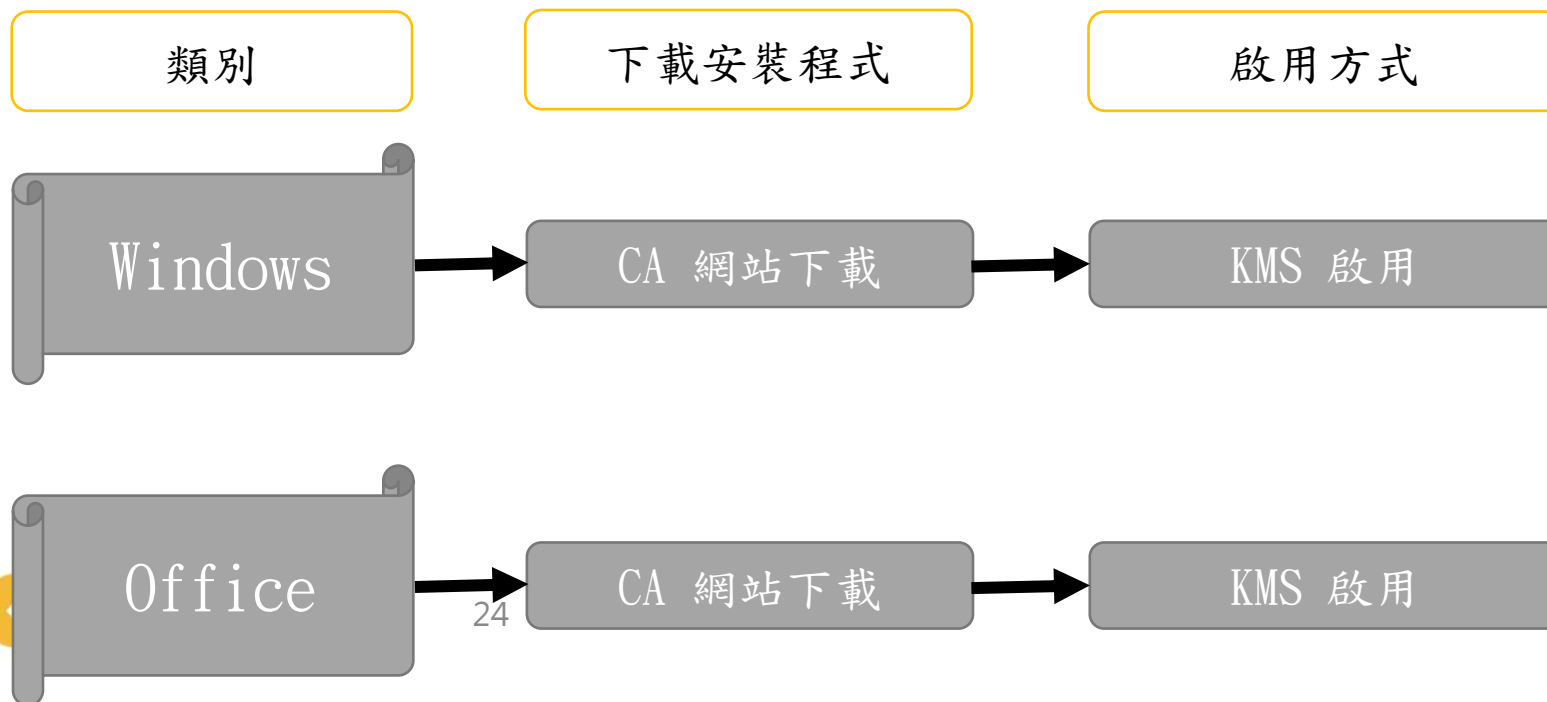
下載及啟用-在學生

1. Windows 從 CA 下載。
2. Office 365 離線版從微軟 Office 365 網站下載。



下載及啟用-校內設備

- 校內設備包含(但不限於)辦公處所、電腦教室、實驗室等貼有本校財產標籤之電腦或筆電(不包含行動裝置)。
- 授權啟用方式依現行 KMS 啟用方式，沒有任何變更及影響。
- 不會佔用設備管理者 Office 365 A3 方案5台授權數量



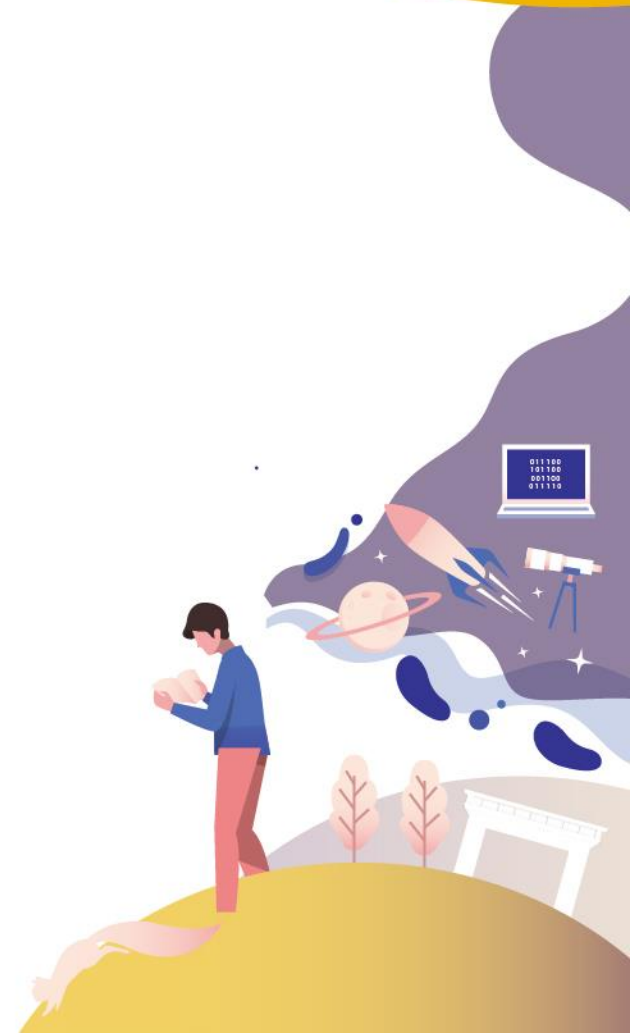
支援與服務

- 電算中心提供下列支援與服務，協助使用者排除相關問題：
 1. 校園授權軟體網站之說明文件。
 2. Windows 及 Office 授權啟用之教學影片。
 3. 提供常見問題 Q&A，解決多數使用者共通性問題。
 4. 電算中心 LINE 線上客服系統、ncucc@cc.ncu.edu.tw信箱。
 5. 使用者可於上班時間至電算中心服務櫃台，值班人員現場給予協助。
 6. 電算中心服務櫃台值班人員電話協助，分機57555、57566。



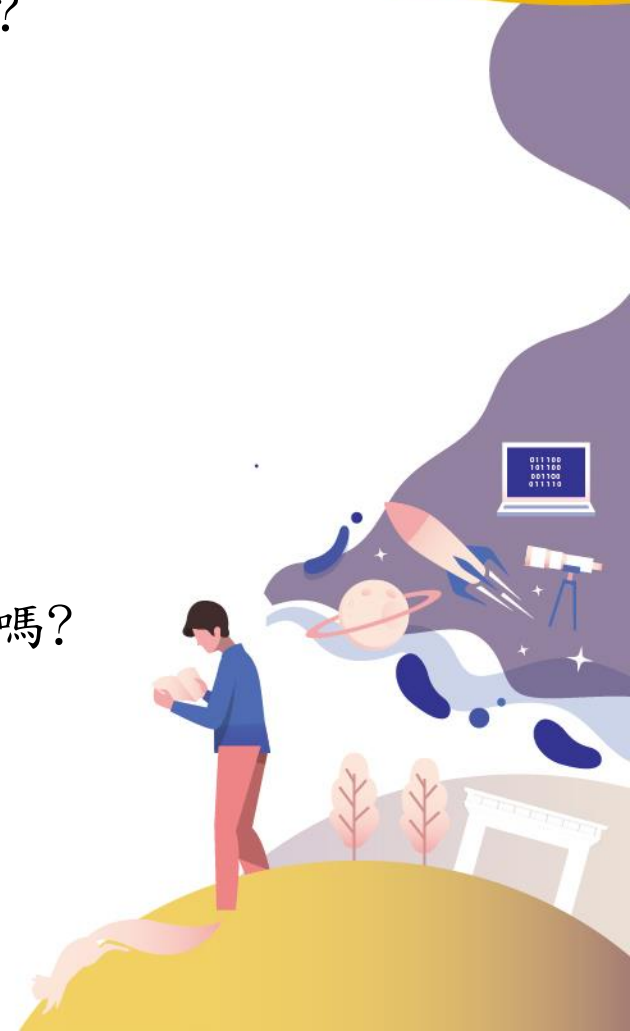
常見問題 1/3

1. 我不確定是否有申請過本校 Office 365 帳號?
2. 忘記 Office 365 密碼時該怎麼辦?
3. 私人帳號能使用本校 Office365 A3 授權嗎?
4. 我要怎麼知道我是否已經取得 Office365 A3 授權了?
5. 我可以空機安裝 Windows 嗎?
6. CA 下載的 Office 與 Office 365 網站下載的Office是一樣的嗎?
7. 可以在 CA 下載 Office 然後用 0365 帳號啟用嗎?



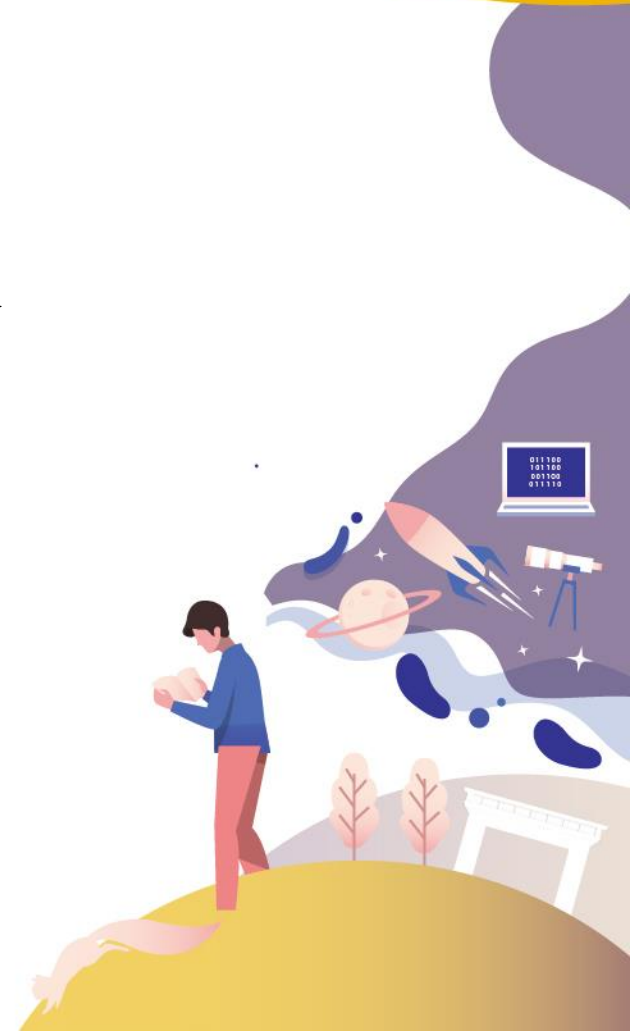
常見問題 2/3

8. 可以在 Office 365 網站下載 Office 離線版，然後透過 KMS 啟用嗎？
9. 學生沒有 Visio 流程圖軟體怎麼辦？
10. 假如有安裝或授權啟用問題時該如何取得協助？
11. 我要如何知道已經使用 Office 365 帳號啟用 Windows、Office 了？
12. 我一定要啟用 Windows 嗎？啟用 windows 需要重新安裝嗎？
13. 如果以 Office 365 帳號啟用 Windows 之後，可以切回本機帳號登入嗎？
14. 以 Office 365 帳號啟用 Windows 之後，要用哪一組帳密登入？



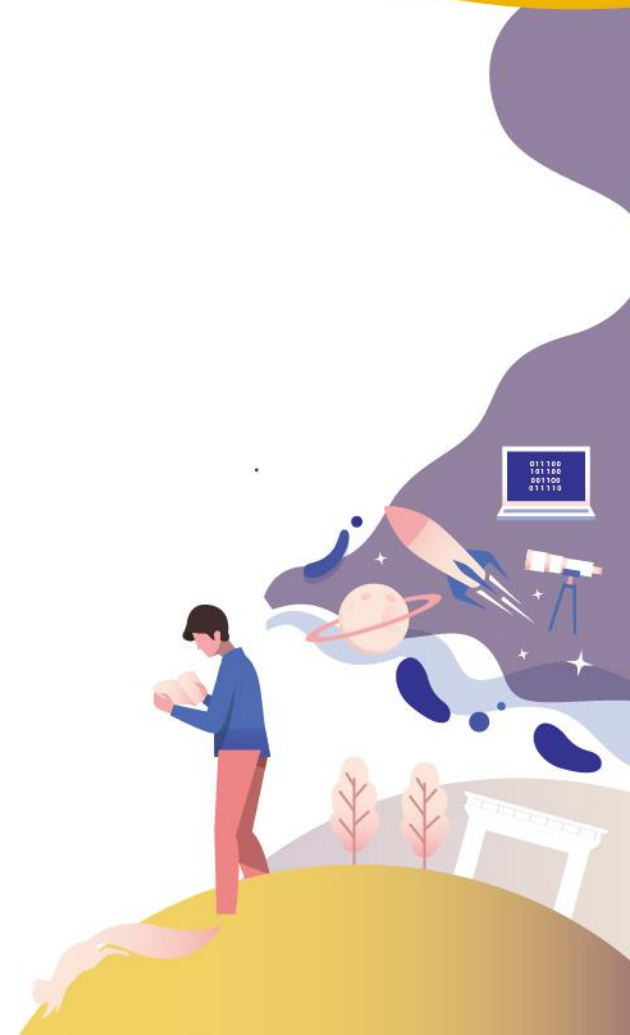
常見問題 3/3

15. A3 方案每位使用者最多安裝5台裝置，要怎麼知道已經安裝或登入幾台裝置了?如果超過5台該怎麼辦，我可以變更或停用已經安裝的裝置嗎?
16. Office 365 A3 方案可以使用手機 APP 進行檔案編輯嗎?還會再發生之前僅能讀取、無法編輯的情形嗎?
17. 新電腦或筆電預設有安裝 Office 365 離線版，我可以直接登入本校 Office 365 帳號進行啟用嗎?
18. 在說明文件或常見問題中沒有發現我需要的訊息時該怎麼辦?



常見問題 4/4

19. 112年12月1號才能下載 Office 365 離線版嗎?
20. 公用筆電進行 KMS 授權後，可以拿到校外活動場地使用嗎?
21. 管理學校設備時，使用 KMS 進行啟用是否不限套數?
22. 教職員生在國外可以使用 Office 365 A3 方案嗎?
23. 學生的 A3 授權，是否辦妥離校手續後就馬上不能使用?
24. 如何完全移除電腦中的 Office 版本?

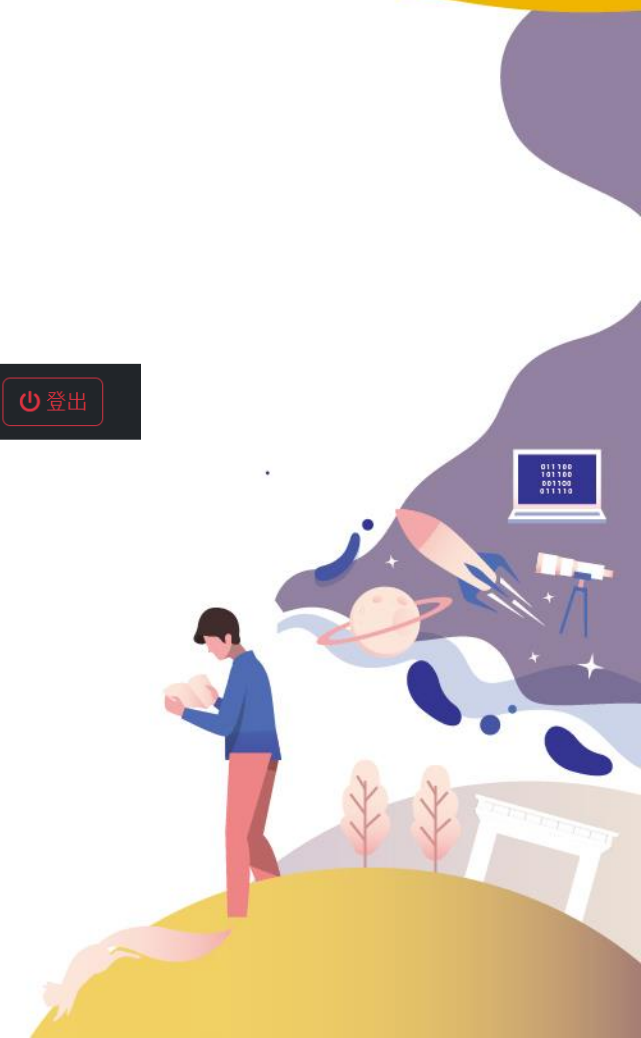


1. 我不確定是否有申請過本校 Office 365 帳號?

- 請使用您的Portal帳號登入<https://ncu.edu.tw/office365/>
- 如您已經申請過，則可在「檢視帳號資訊」中看見您的帳號。
- 如您未申請，請點選"建立帳號"。則系統會出現申請提示。



Office 365 - 檢視帳號資訊	
Office 365 帳號	cic0512@office365.ncu.edu.tw
帳號狀態	建立完成
Email	cic0512@office365.ncu.edu.tw
帳號建立時間	2016-10-28 18:56:55.0



2. 忘記 Office 365 密碼時該怎麼辦？

- 請使用您的Portal帳號登入<https://ncu.edu.tw/office365/>
- 在「修改帳號資訊」項下可以修改您的 Office 365 密碼。



Office 365 首頁 管理者介面 修改帳號資訊 檢視帳號資訊 暫時恢復帳號

Office 365 - 修改帳號資訊

密碼必須符合下列最小需求

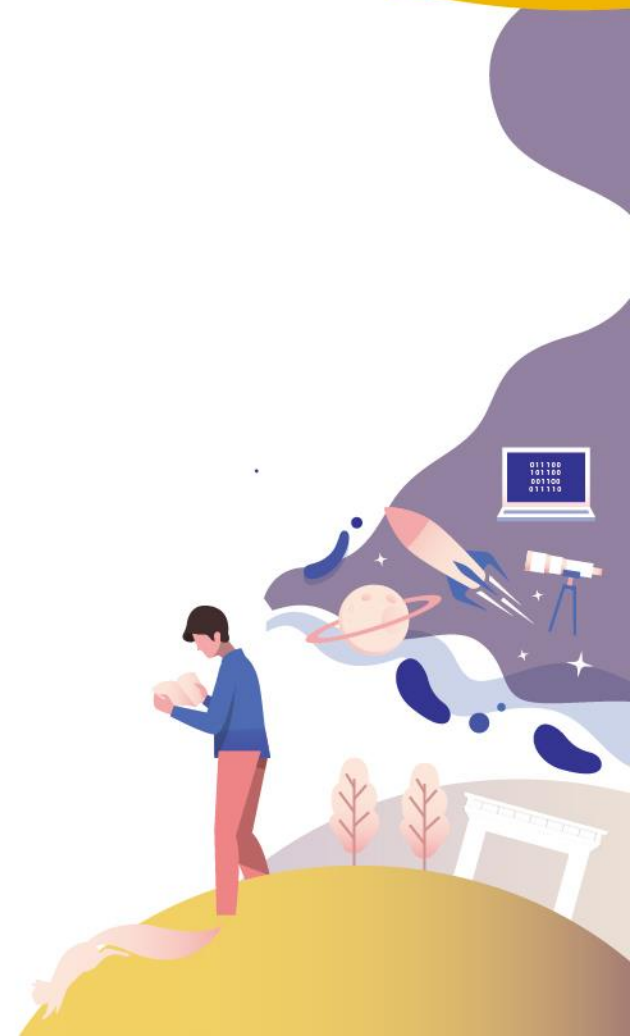
- 不可包含帳號。
- 長度至少為 7 個字元。
- 包含下列四種字元中的三種：
 1. 英文大寫字元 (A 到 Z)
 2. 英文小寫字元 (a 到 z)
 3. 10 進位數字 (0 到 9)
 4. 特殊字元 (例如: !、\$、#、%)

新密碼(不更改請留空)

確認密碼

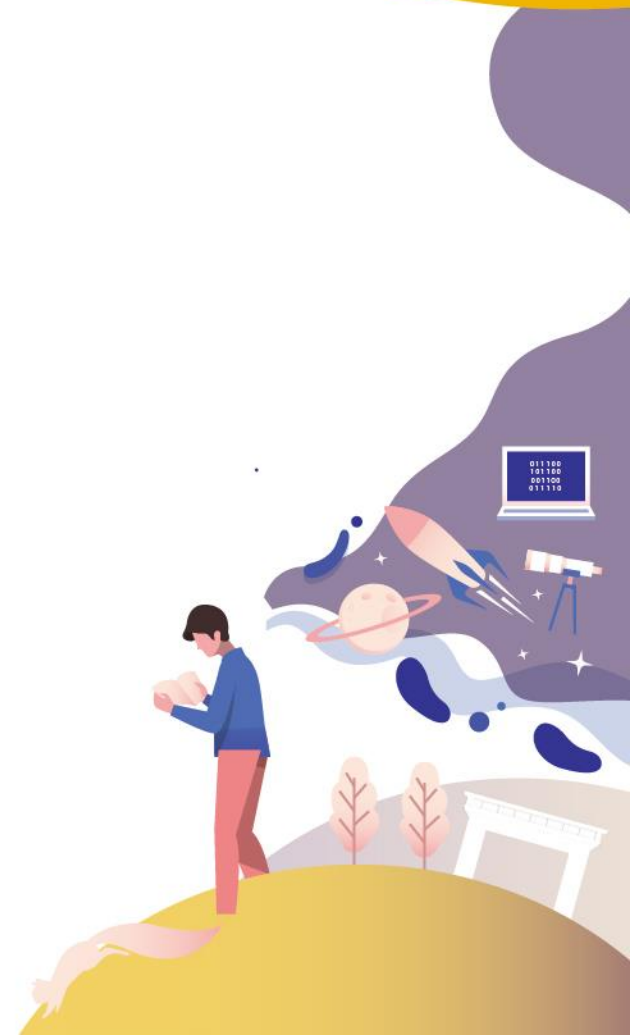
信箱

送出



3. 私人帳號能使用本校 Office365 A3 授權嗎？

- 不行。您必須申請本校 Office 365 帳號，也就是具有 `username@office365.ncu.edu.tw` 帳號
- 私人帳號不符合微軟授權使用規範，無法透過本校管理平台指派授權。



4. 我要怎麼知道我是否已經取得 Office365 A3 授權了？

- 請使用您的 Office 365 帳號登入 <https://portal.office.com>
- 您可以在右上角小圖示的「檢視帳戶 > 訂閱 > 訂閱」中查看。如果有Office365 A3 授權，則會有Microsoft 365 A3 for faculty 或 Microsoft 365 A3 for student。



訂閱

這些是目前指派給您的授權與您的唯一識別碼。如果您需要存取產品，則需要受 Microsoft 與貴公司之合約的規範。貴組織可能已同意您使用（或結服務）。

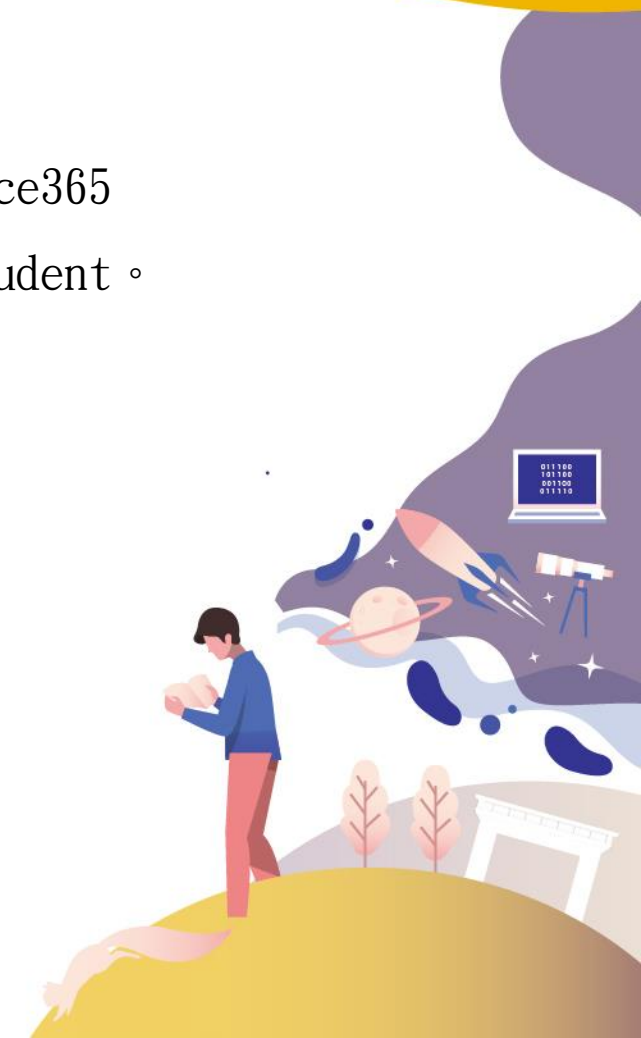
使用者唯一識別碼及授權狀態

使用者唯一識別碼
10037FFE9BB642EE

授權

Microsoft 365 A3 for faculty

- Bing Chat Enterprise
- Microsoft 365 Lighthouse (Plan 1)
- Intune ServiceNow Integration
- Remote help
- Microsoft Defender for Endpoint Plan 1



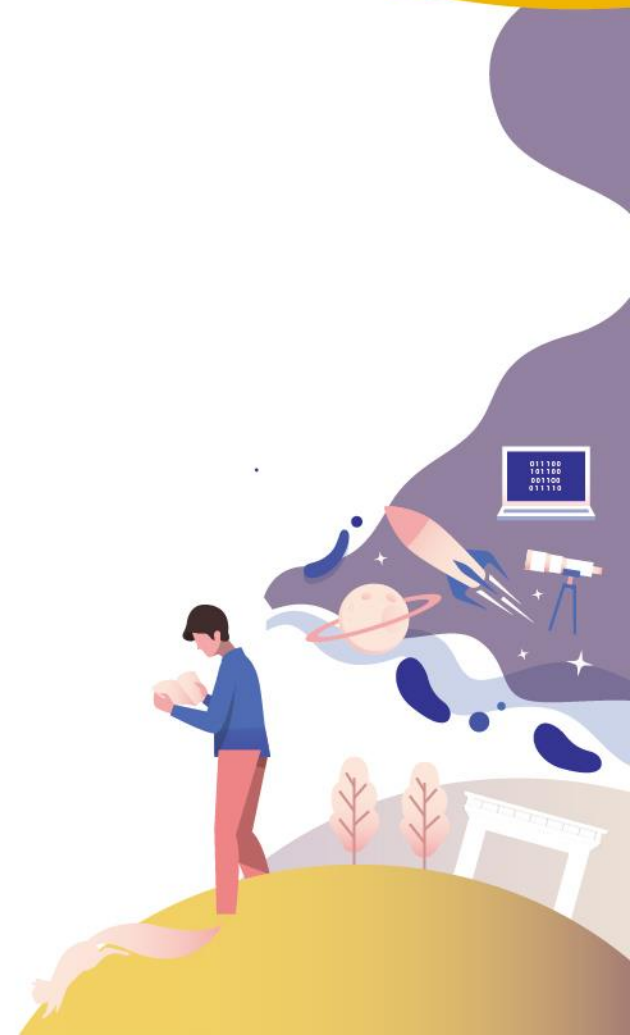
5. 我可以空機安裝 Windows 嗎？

- Windows 10、11 可以進行空機安裝。
- 但是全台大專校院微軟校園授權軟體的 Windows 是升級版授權。
- Windows 升級版授權是指使用者必須先具有任何一套 Windows 專業版才能升級使用。
- 請務必在授權範圍中使用。



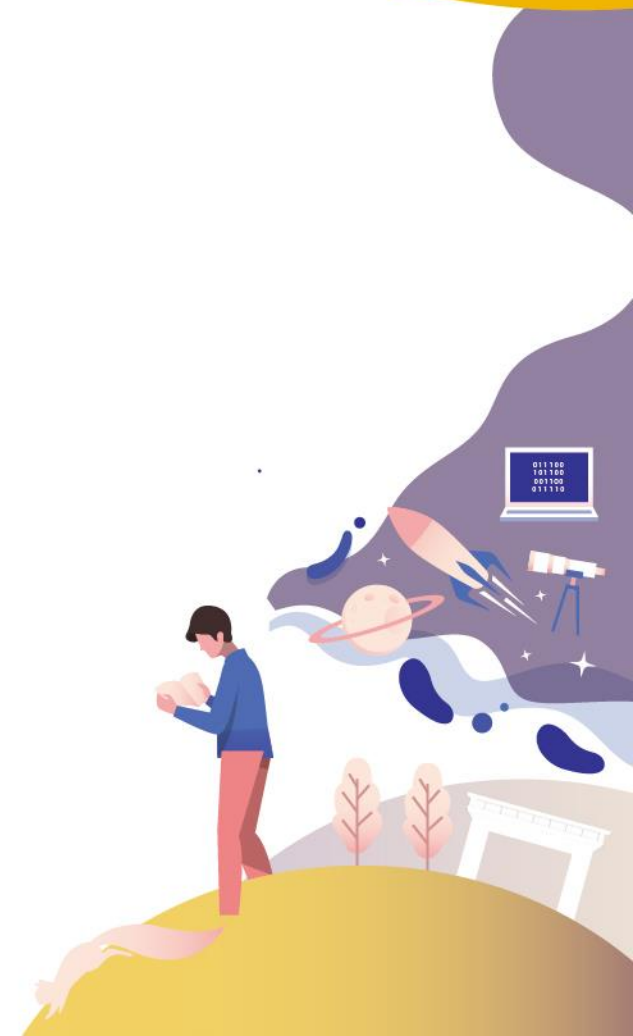
6. CA 下載的 Office 與 Office 365 網站下載的 Office 是一樣的嗎？

- 不一樣。二者雖然都具有 Word、Excel、PowerPoint 等應用程式，但是二者的啟用及安裝方式均不同。
- 由於二者是不同的程式，所以啟用方式無法混用。



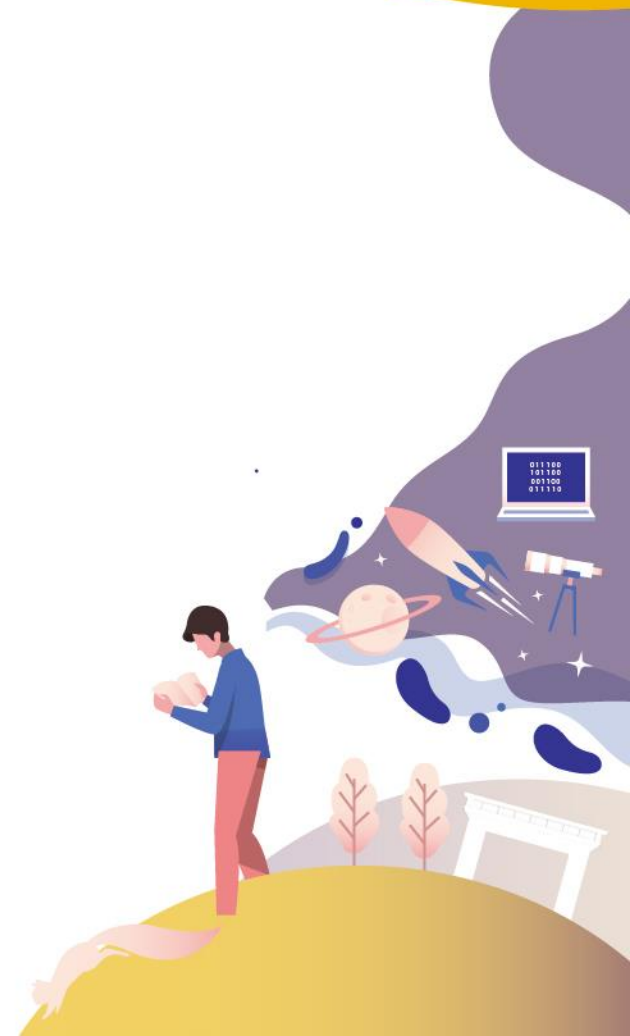
7. 可以在 CA 下載 Office 然後用 0365 帳號啟用嗎？

- 不可以。
- 在 CA 下載的 Office 必須使用 KMS 進行啟用。
- 112年12月1日後 KMS 僅限教職員及校內設備使用。



8. 可以在 Office 365 網站下載 Office 離線版，然後透過 KMS 啟用嗎？

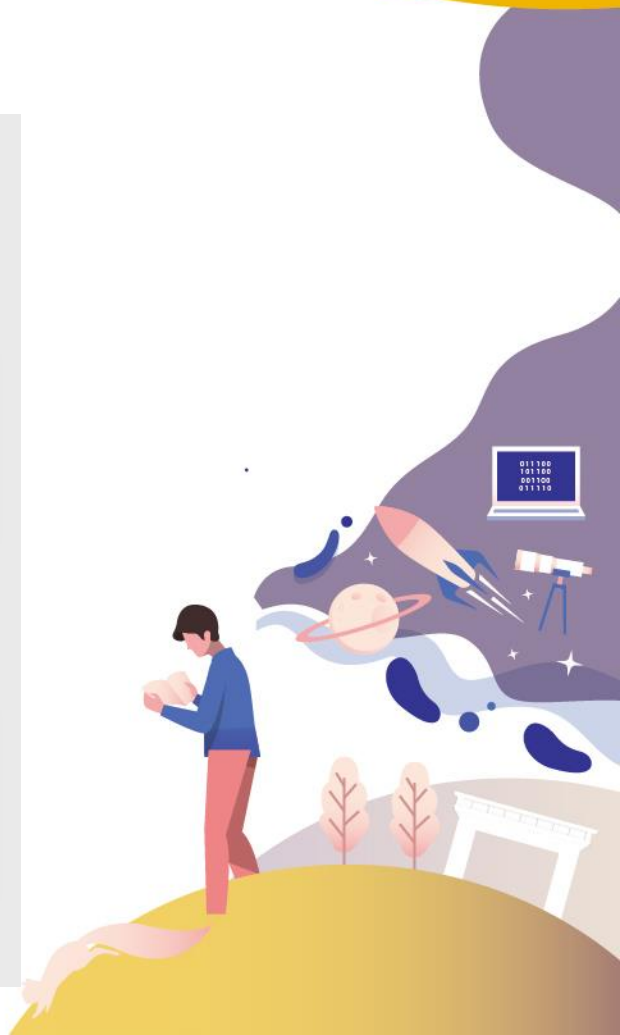
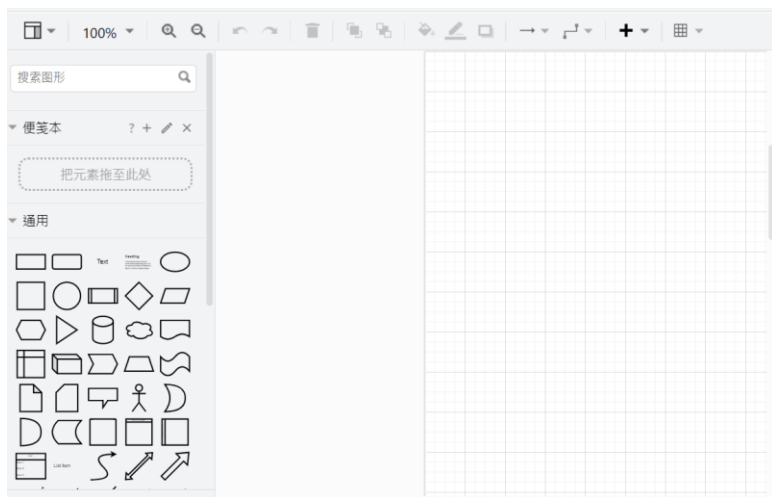
- 不可以。
- 在 Office 365 網站的離線版必須使用 Office 365 帳號進行啟用。
- Office 365 網站的離線版一般會在安裝後自動啟用。



9. 學生不能下載 Visio 流程圖軟體怎麼辦？

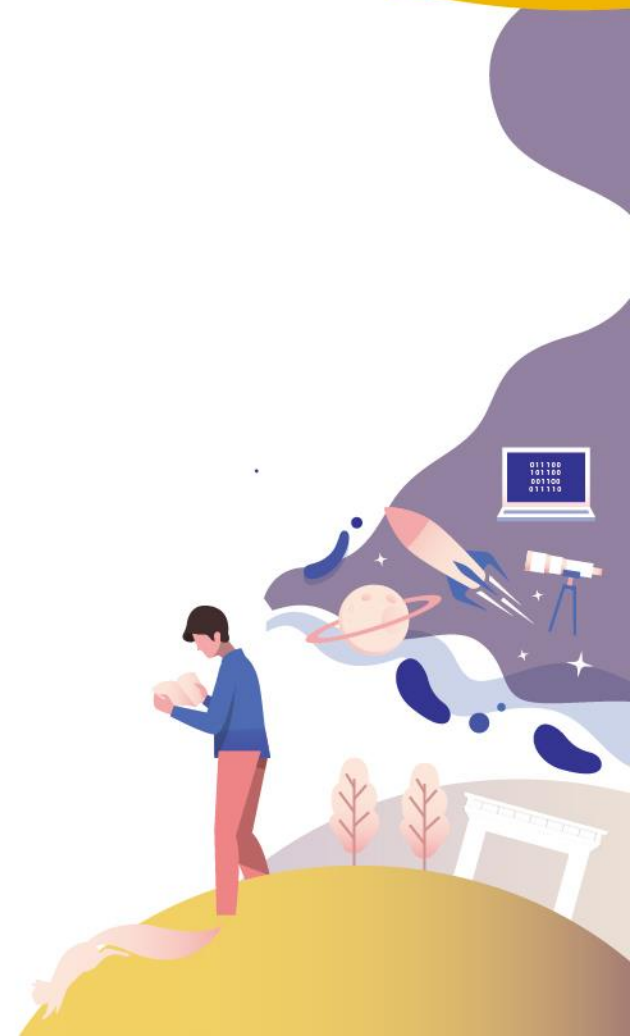
- 您可以至「多雲整合虛擬桌面平台」使用「軟體雲」虛擬桌面。
- 您也可以至志希館一樓終端機室使用電腦。
- 您也可以使用線上版 draw.io 網站

<https://app.diagrams.net/>



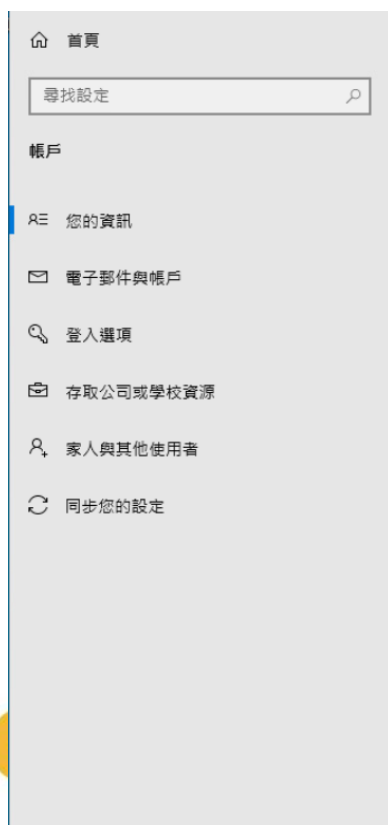
10. 假如有安裝或授權啟用問題時該如何取得協助?

- 電算中心提供下列支援與服務，協助使用者排除相關問題：
 1. 校園授權軟體網站之說明文件
 2. Windows 及 Office 授權啟用之教學影片
 3. 提供常見問題 Q&A，解決多數使用者共通性問題
 4. 電算中心 LINE 線上客服系統、ncucc@cc.ncu.edu.tw信箱
 5. 使用者可於上班時間至電算中心服務櫃台，值班人員現場給予協助
 6. 電算中心服務櫃台值班人員電話協助，分機57555、57566



11. 我要如何知道已經使用Office 365 帳號啟用 Windows、Office 了? 1/2

- Windows 請至 「設定 > 帳戶 > 您的資訊」 查看，沒有左圖的紅字就表示已啟用。



您的資訊

您必須先啟用 Windows，才能個人化您的電腦。

[立即啟用 Windows](#)

未啟用

CENTER28

本機帳戶
系統管理員

當您的設定與檔案自動同步時，Windows 會更棒以在您的所有裝置上取得您的所有項目。

[改為使用 Microsoft 帳戶登入](#)

建立您的圖片

攝影機



您的資訊



張二川 (CIC0512)

cic0512@office365.ncu.edu.tw
系統管理員

設定與權限等

[管理我的帳戶](#)

建立您的圖片

攝影機

瀏覽尋找其他圖片

來自網站的說明

[登入您的 Microsoft 帳戶](#)

[建立 Microsoft 帳戶](#)

無紅字提示
表示已啟用



11. 我要如何知道已經使用Office 365 帳號啟用 Windows、Office 了? 2/2

- Office 請打開 Word 或 Excel後，至「帳戶」或「檔案 > 帳戶」查看。

Word 張二川 (cic0512)

帳戶

使用者資訊

張二川 (cic0512)
cic0512@office365.ncu.edu.tw

[變更相片](#)
[資訊](#)
[登出](#)
[切換帳戶](#)

帳戶隱私權

[管理設定](#)

Office 背景:
無背景

Office 佈景主題:
彩色

已連結的服務:

- OneDrive - 國立中央大學
cic0512@office365.ncu.edu.tw
- 網站 - 國立中央大學
cic0512@office365.ncu.edu.tw

[新增服務](#)

產品資訊

Microsoft

cic0512@office365.ncu.edu.tw 的 訂閱產品
Microsoft 365 Apps 企業版

此產品包含

[管理帳戶](#) [切換授權](#)

Microsoft 365 和 Office 更新
系統會自動下載並安裝更新。

[更新選項](#)

關於 Word
深入瞭解 Word、支援、產品識別碼與著作權資訊。
版本 2309 (組建 16827.20130 隨選即用)
目前通達

新增功能
查看最近已安裝的更新。

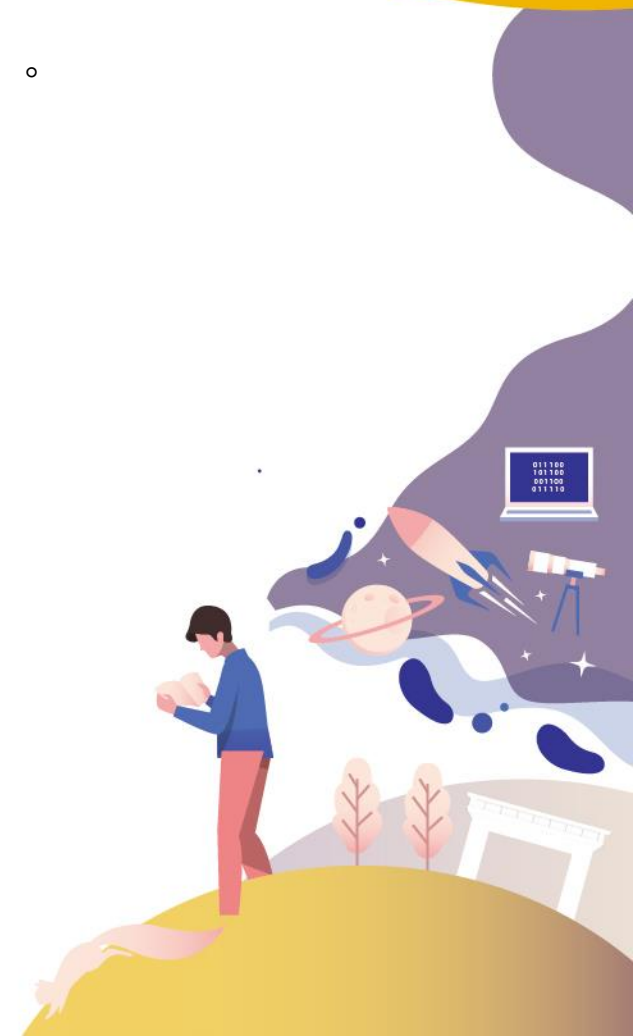
[關於 Word](#) [新增功能](#)

產品名稱無紅字
表示已啟用



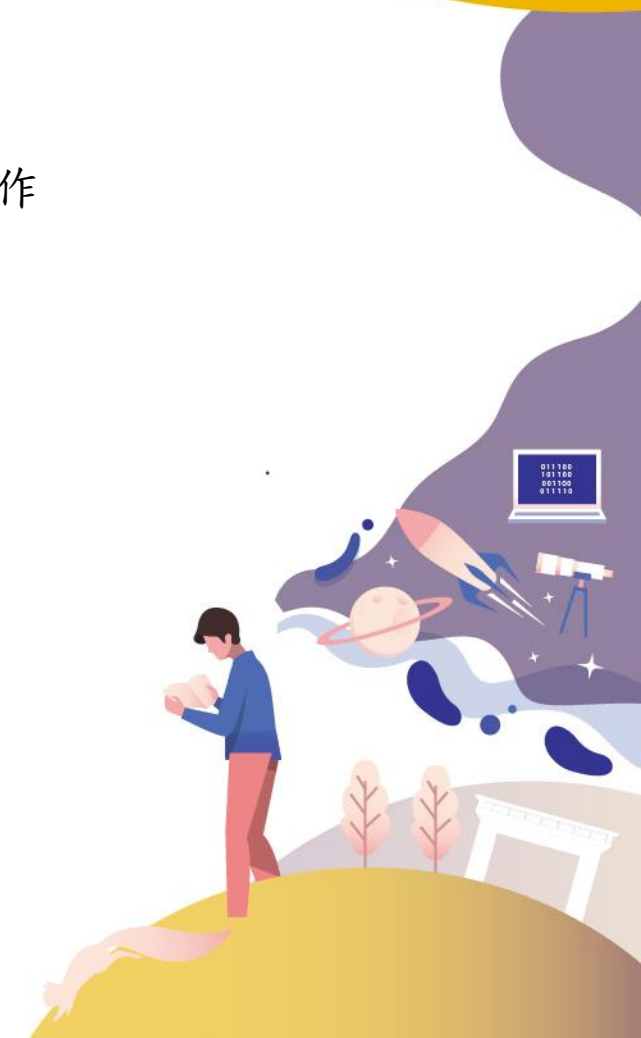
12. 我一定要啟用 Windows 嗎？ 啟用 windows 需要重新安裝嗎？

- 如果您的電腦在購買時已經具有 Windows 授權。你可以選擇使用原有的Windows 。
- 只有在您使用從 CA 網站下載的 Windows 版本，才需要啟用 Windows，使用 Office 365 帳號啟用 Windows 不須重新安裝，只要照著步驟進行啟用即可。。



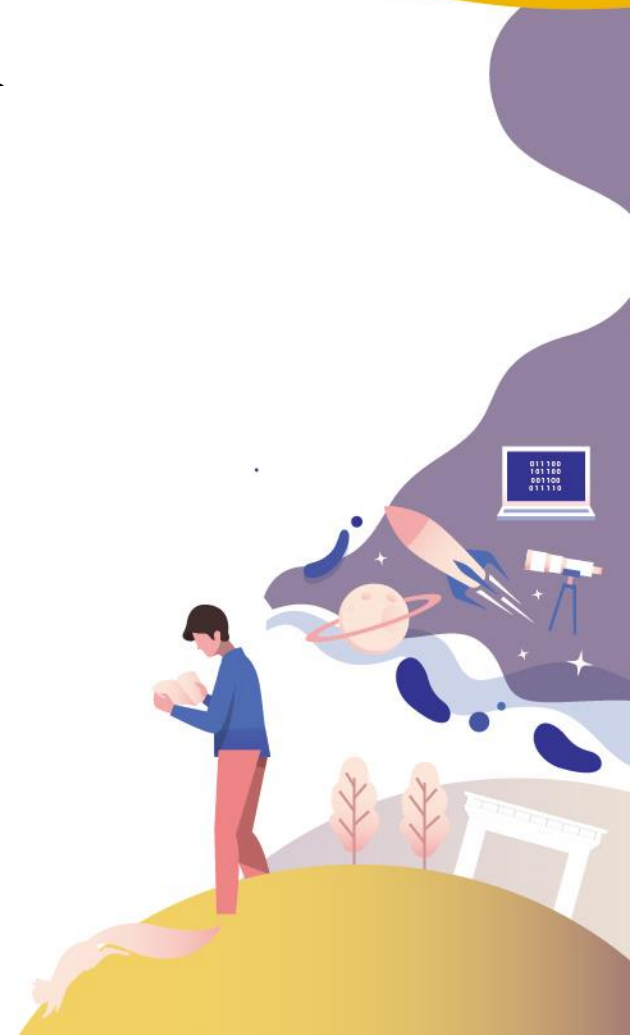
13. 如果以 Office 365 帳號啟用 Windows 之後，可以切回本機帳號登入嗎？

- 可以。切回本機帳號後，已啟用的授權一樣存在。
- 請在「設定 > 帳戶 > 存取公司或學校資源」中將已連線中斷，並依系統提示操作即可。



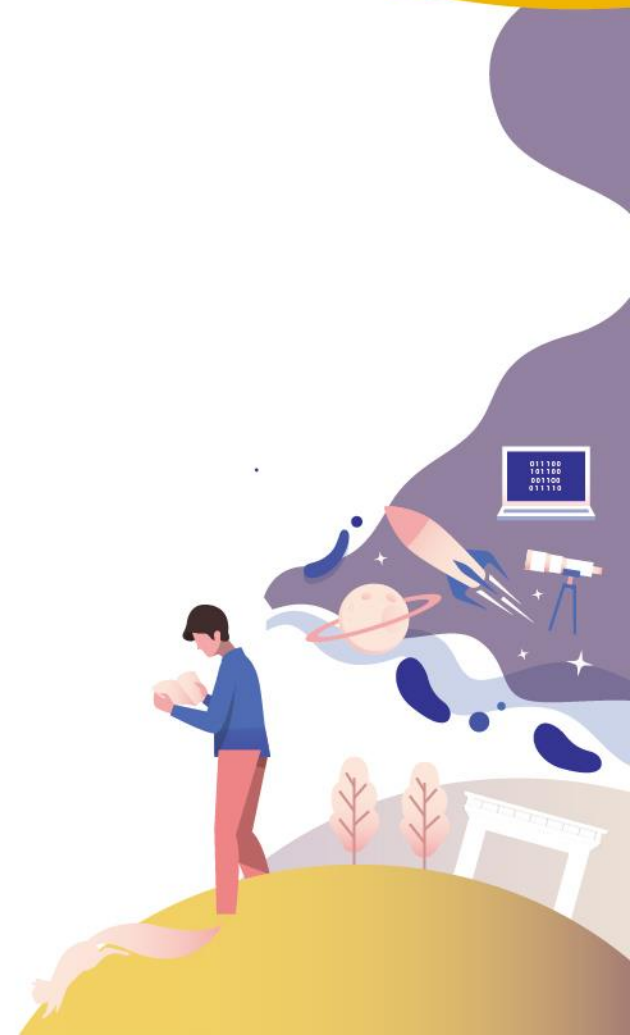
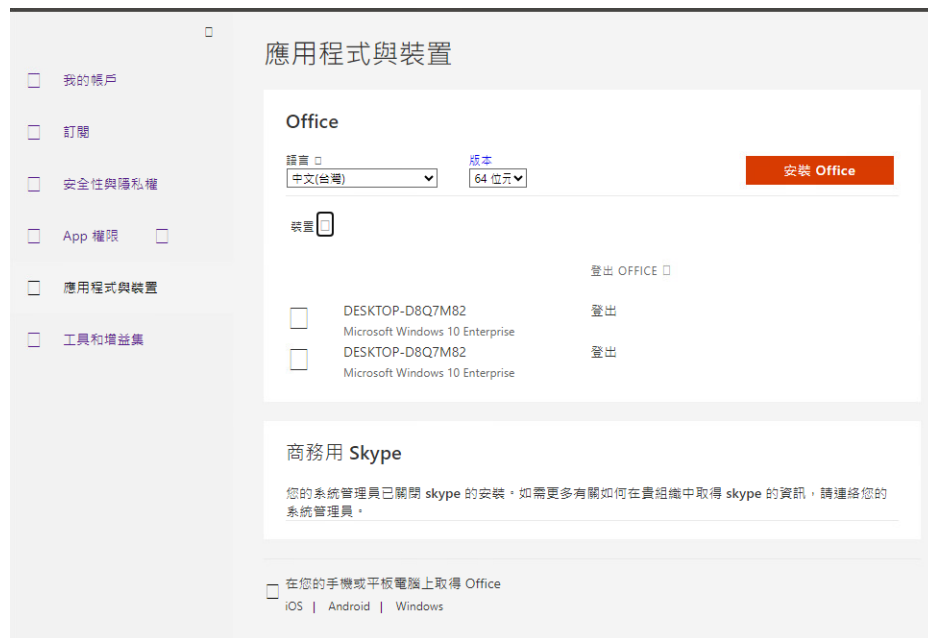
14. 以 Office 365 帳號啟用 Windows 之後，要用哪一組帳密登入？

- 當您使用 Office 365 帳號啟用 Windows 之後，請用 Office 365 帳號/密碼登入 Windows 。



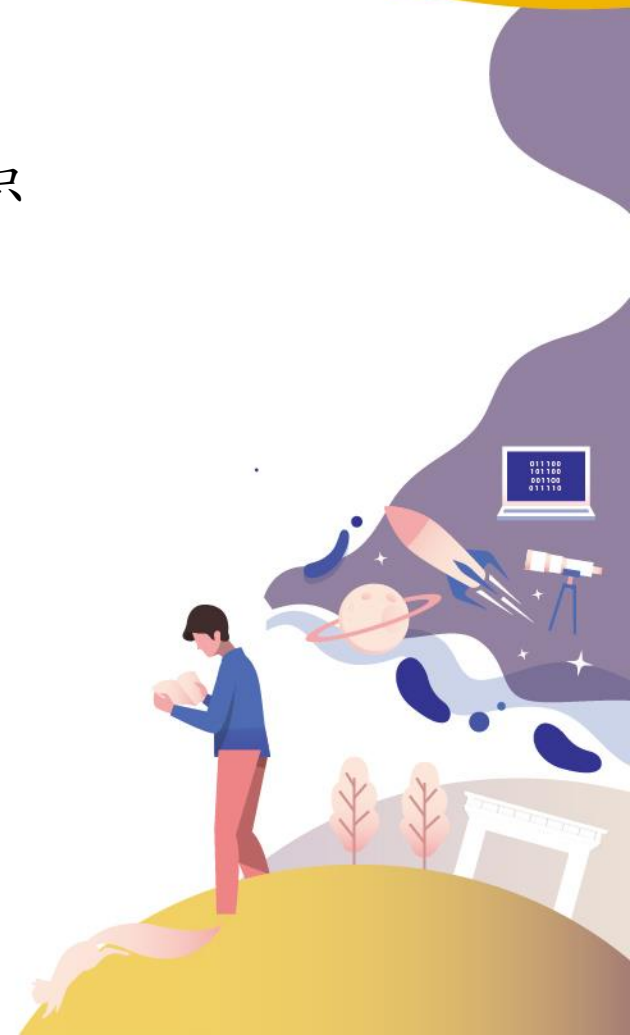
15. A3 方案每位使用者最多安裝5台裝置，要怎麼知道已經安裝或登入幾台裝置了？如果超過5台該怎麼辦，我可以變更或停用已經安裝的裝置嗎？

- 請使用您的 Office 365 帳號登入 <https://portal.office.com>
- 您可以在右上角小圖示的「檢視帳戶 > 訂閱 > 應用程式與裝置 > 裝置」中查看與管理



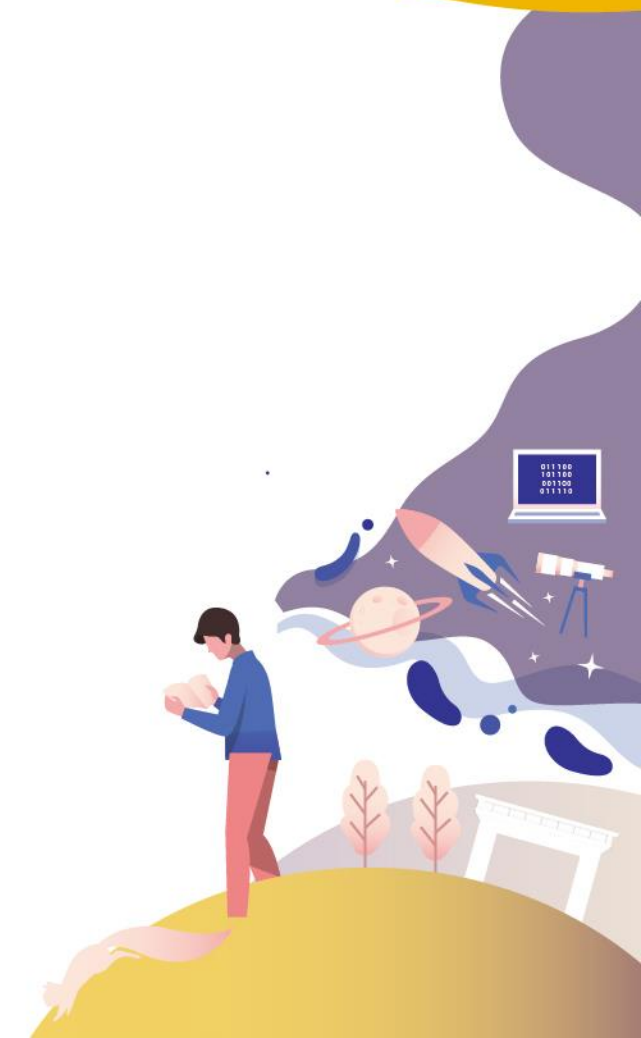
16. Office 365 A3 方案可以使用手機 APP 進行檔案編輯嗎?還會再發生之前僅能讀取、無法編輯的情形嗎?

- 不會。
- Office 365 A3 支援的行動載具包含行動電話與平板，當您下載Office APP時，只要登入本校 Office 365 帳號即可進行檔案編輯。



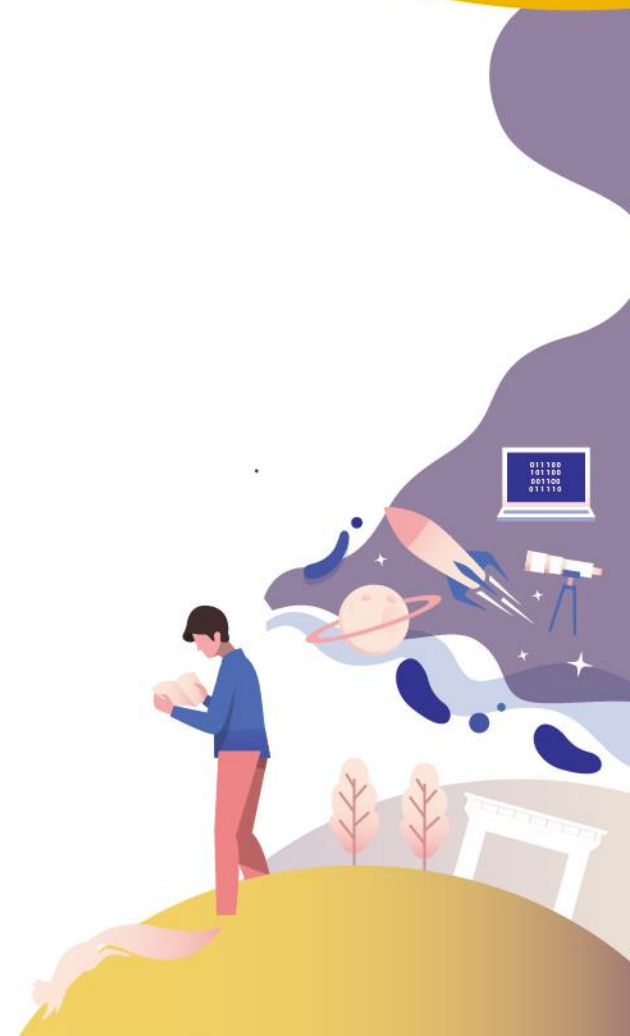
17. 新電腦或筆電預設有安裝 Office 365 離線版，我可以直接登入本校 Office 365 帳號進行啟用嗎？

- 可以。
- 新電腦中預設安裝的 Office 版本就是 Office 365 離線版，所以可以登入本校 Office 365 帳號進行啟用。



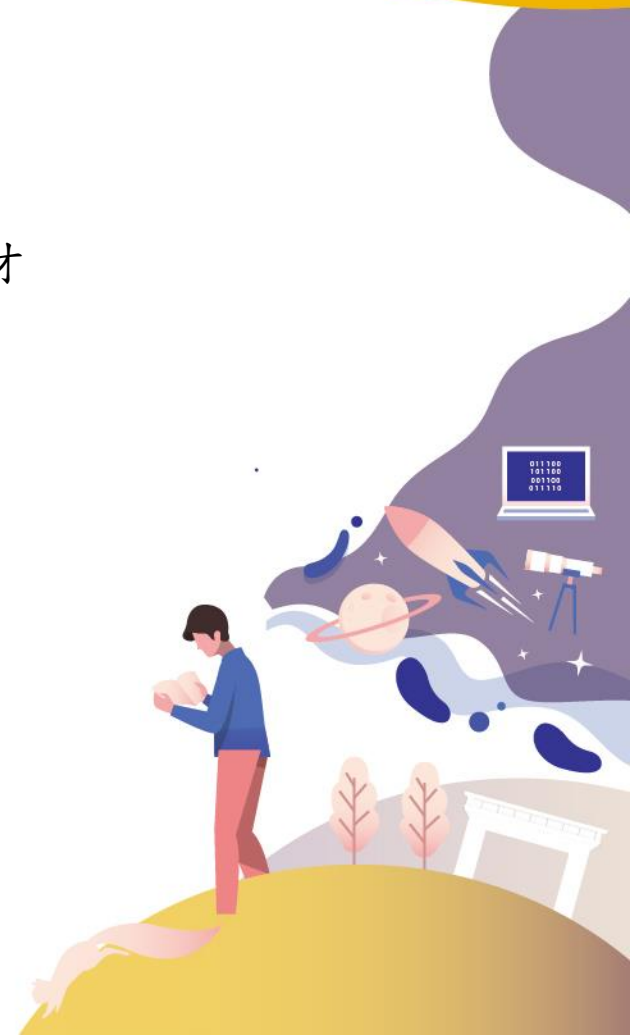
18. 在說明文件或常見問題中沒有發現我需要的訊息時該怎麼辦？

- 您可以透過下列方式與電算中心聯繫、反應：
 1. 電算中心 LINE 線上客服系統、ncucc@cc.ncu.edu.tw信箱
 2. 使用者可於上班時間至電算中心服務櫃台，值班人員現場給予協助
 3. 電算中心服務櫃台值班人員電話協助，分機57555、57566



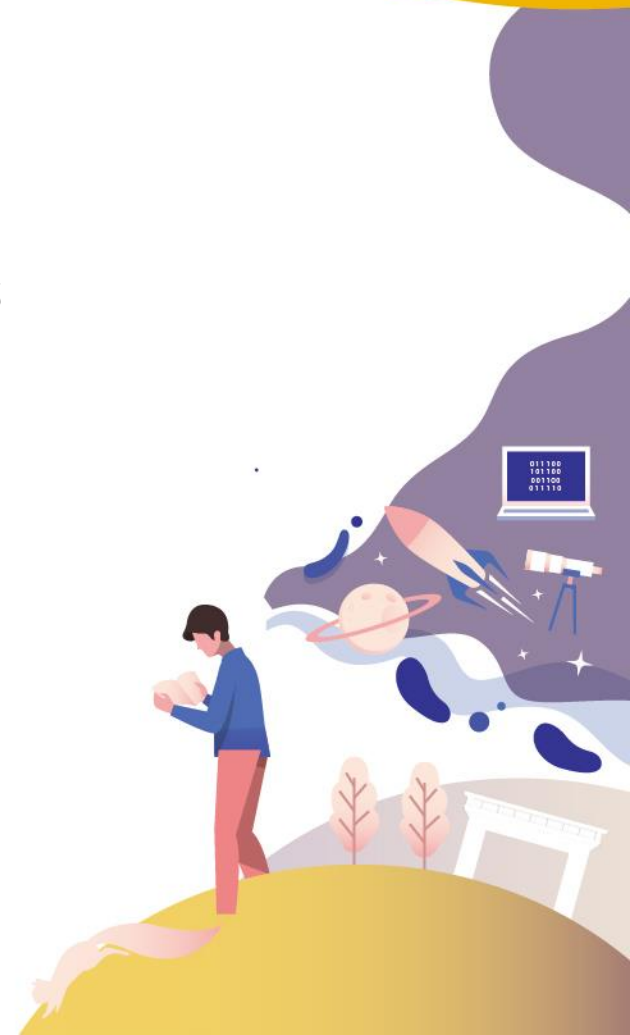
19. 112年12月1號才能下載 Office 365 離線版嗎？

- 是的。
- 電算中心在112年12月1日才會將 A3 授權指派給每位使用者，具有 A3 授權時，才能下載及啟用 Office 365 離線版



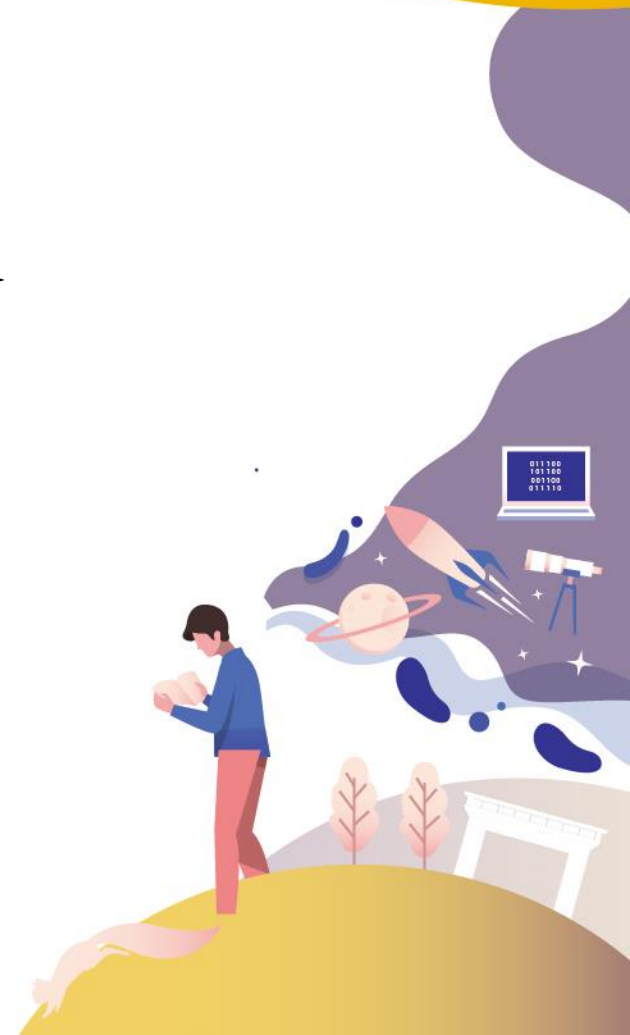
20. 公用筆電進行 KMS 授權後，可以拿到校外活動場地使用嗎？KMS 啟用有場地的限制嗎？

- 您的電腦或筆電在進行 KMS 啟用後，如因公務需求是可以拿到校外使用的。
- 只要您的電腦、筆電可以連上 KMS 系統，且您是在職教職員，則不管您在哪裡都可以進行 KMS 啟用。



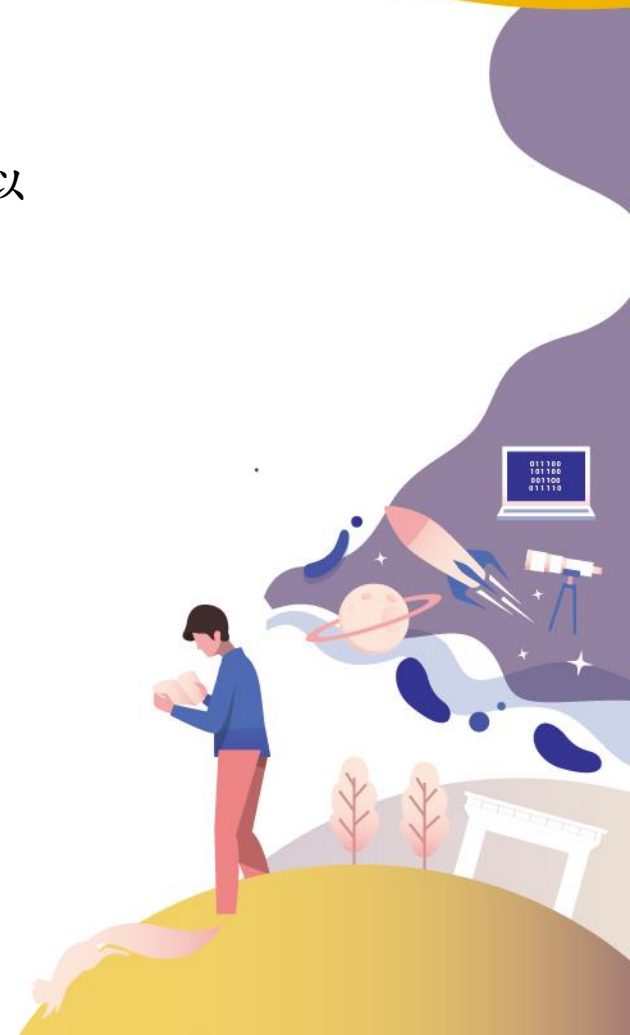
21. 管理學校設備時，使用 KMS 進行啟用是否不限套數？

- 是的。
- 5台裝置的限制是因為 Office 365 A3 方案針對個人帳號最多可啟用5台，而學校設備管理者所管理的電腦、筆電是使用 KMS 進行啟用，所以學校設備不限套數。



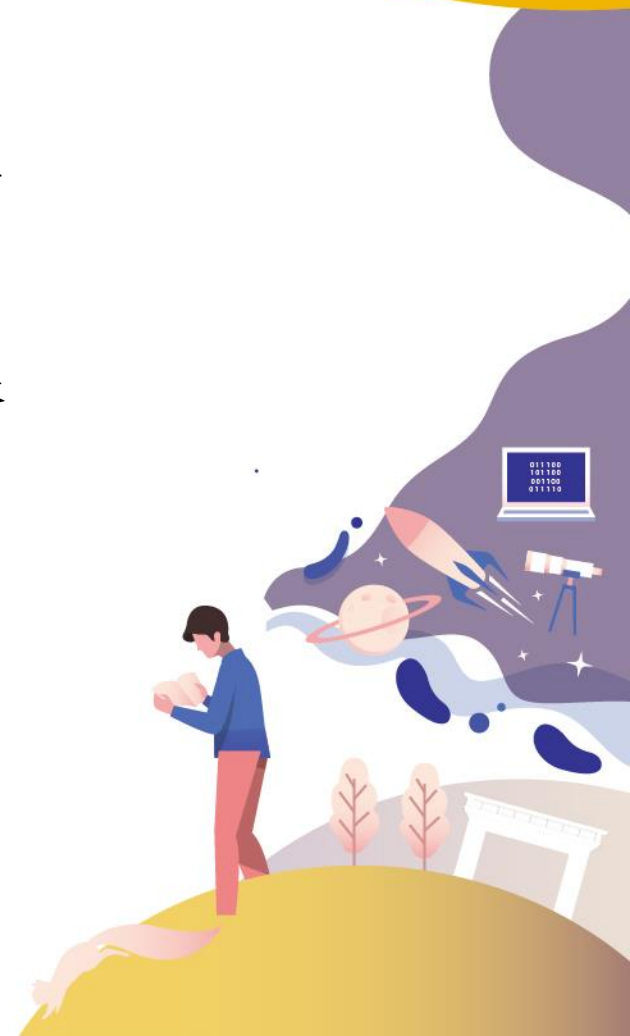
22. 教職員生在國外可以使用 Office 365 A3 方案嗎？

- 只要您能連上本校 Office 365 (<https://ncu.edu.tw/office365/>) 申請帳號，以及可以開啟微軟 <https://www.office.com/> 網頁，不管您在哪裡都可以使用 Office 365 A3 方案。



23. 學生的 A3 授權，是否辦妥離校手續後就馬上不能使用？

- 學生辦妥離校手續後一個月內會自動停用 Office 365 A3 授權，所以請在離校前完成檔案備份。
- 微軟不再提供畢業生 Windows 及 Office 使用權，故辦妥離校手續後一個月、帳號被停用時也就不能再用本校的 Windows 及 Office 。



24. 如何完全移除電腦中的 Office 版本？

- 搜尋「簡易移除工具」，至微軟官方網頁下載移除程式。
- 簡易移除工具可以將電腦中的 Office 全部且乾淨的移除。

從電腦解除安裝 Office

Office 2021, Office 2019, Office 2016, Office 2013, Microsoft 365 家用版, 商務用 Office, [更多](#)。

下列步驟說明如何在 個人電腦 (膝上型電腦、桌上型電腦或變形平板) 上解除安裝 Microsoft 365 產品。若要解除安裝 Mac 版 Office，請參閱[解除安裝 Mac 版 Office](#)。

提示: 解除安裝 Microsoft 365 僅會從您的電腦移除 Microsoft 365 應用程式，並不會移除任何使用 Office 應用程式建立的檔案、文件或活頁簿。

針對您的安裝類型解除安裝 Microsoft 365

Microsoft 365 的解除安裝步驟會依據您安裝的類型而有所不同。最常見的安裝類型為隨選即用和 Microsoft Windows Installer (MSI)。另一種類型是 Microsoft 365 從 Microsoft Store 應用程式安裝。

選取下方的 [隨選即用或 MSI] 或 [Microsoft Store] 索引標籤，並遵循您的安裝類型的解除安裝步驟。

不確定擁有的是哪種類型的安裝嗎？

如果您不確定安裝類型，請展開此區段

隨選即用或 MSI 解除安裝步驟 Microsoft Store

隨選即用或 MSI 解除安裝步驟 Microsoft Store

如果您有隨選即用或 MSI 安裝，請使用控制台或下載解除安裝支援工具來解除安裝 Microsoft 365。

選項 1 - 從 [控制台] 解除安裝 Microsoft 365

選項 2 - 使用解除安裝支援工具完全解除安裝 Microsoft 365

1. 選取下方的按鈕下載並安裝 Microsoft 365 解除安裝支援工具。

下載

2. 根據您的瀏覽器，依照步驟開啟 [下載] 解除安裝支援工具，當您在 [應用程式安裝] 視窗收到提示時，選取 [安裝]，然後是 [我同意] Microsoft 服務合約。

提示: 下載並安裝這個工具可能需要幾分鐘。安裝完成後，[解除安裝 Microsoft 365 產品] 視窗將隨即開啟。





國立中央大學

簡報結束

